

HISTORIA I KULTURA ZIEMI SŁAWIEŃSKIEJ

T. VIII

GMINA I MIASTO SIANÓW

FUNDACJA „DZIEDZICTWO”
URZĄD GMINY I MIASTA SIANÓW

HISTORIA I KULTURA ZIEMI SŁAWIEŃSKIEJ

TOM VIII

GMINA I MIASTO SIANÓW

Redakcja:

WŁODZIMIERZ RĄCZKOWSKI
JAN SROKA

SIANÓW–SŁAWNO 2009

ABSTRACT: Włodzimierz Rączkowski, Jan Sroka (eds), *Historia i kultura Ziemi Sławińskiej*, t. VIII: *Gmina i Miasto Sianów* [History and Culture of the Sławno region, vol. VIII: Town Sianów and Community]. Fundacja „Dziedzictwo” Gmina i Miasto Sianów, Sianów–Sławno 2009. pp. 427, figs 126, colour plates 20. ISBN 978-83-61603-00-9. Polish text with German summaries.

These are studies of aspects of history and culture of the Sianów region [Pomerania, Poland]. These papers refer to archaeology and history of the region which is virtually unknown for most of Polish current citizens. It is hard to build a society without roots and without history. People who have lived here for over 50 years do not understand the cultural landscape which has been created and constructed for centuries. The aim of the collection of paper is to bring the history nearer. The knowledge about the past of the region will allow to understand the landscape and protect it as well as create a new social approach to the future. Some papers also refer to current projects which aim is to teach local history, use them for the development as well as build new identity with the respect to the past.

© Copyright by Włodzimierz Rączkowski, Jan Sroka 2009
© Copyright by Authors

Na okładce: Bolesław Kurzawiński, *Sianów ulica Tylna*, 1954, papier, tusz, ołówek,
22,5 × 30 cm, własność Muzeum w Koszalinie, reprodukcja fotograficzna:
Ilona Łukjaniuk, Marta Adamczak

Tłumaczenia na język niemiecki: *Brygida Jerzewska*

Konferencję oraz publikację sfinansowano ze środków
Urzędu Gminy i Miasta w Sianowie

Redaktor: *Katarzyna Ceglarz*
Łamanie komputerowe: *Eugeniusz Strykowski*

Wydawca/Herausgeber:
Fundacja „Dziedzictwo”, 76-100 Sławno, ul. A. Cieszkowskiego 2

ISBN: 978-83-61603-00-9

Druk/Druck: Wydawnictwo Feniks, 75-206 Koszalin, ul. Jana z Kolna 38B

Spis treści

JAN SROKA (Sławno), WŁODZIMIERZ RĄCZKOWSKI (Poznań), <i>Granice kulturowe? O waloryzowaniu przeszłości</i>	7
RYSZARD WĄTROBA (Sianów), <i>Sianów i okolica dziś</i>	15
IGNACY SKRZYPEK (Koszalin), <i>Osadnictwo archeologiczne gminy Sianów</i>	21
JOANNA CHOJECKA (Koszalin), <i>Źródła archiwalne do dziejów gminy Sianów</i> . . .	83
ANDRZEJ CHLUDZIŃSKI (Pruszcz Gdański), <i>Nazwy miejscowe Gminy i Miasta Sianów</i>	119
BARBARA POPIELAS-SZULTKA (Słupsk), <i>Posiadłości ziemskie klasztoru bukowskiego na ziemiach Sławińskiej i Darłowskiej</i>	167
SYLWIA WESOŁOWSKA (Szczecin), <i>Z dziejów szkolnictwa w Gminie i Mieście Sianów do 1945 roku</i>	177
WOJCIECH STYLSKI (Szczecin), <i>Z dziejów wsi Sierakowo</i>	209
EWA GWIAZDOWSKA (Szczecin), <i>Za górami, za lasami... fabryka. Gmina Sianów w dawnej kartografii i ikonografii</i>	217
MARIA WITEK, WALDEMAR WITEK (Szczecin), <i>Tradycyjne (ryglowe) budownictwo wiejskie w gminie Sianów</i>	269
ZBIGNIEW SOBISZ (Słupsk), <i>Flora parków podworskich gminy Sianów</i>	297
SIEGFRIED BARZ (Będzinko), <i>Okolice Sianowa w twórczości malarzy niemieckich okresu międzywojennego</i>	315
BERNARD KONARSKI (Koszalin), <i>Fabryka zapatek w Sianowie</i>	321
INGE WESTHÄUSLER (Meisenweg, Niemcy), <i>Eventin von März 1945 bis August 1946</i>	331
KAZIMIERA JANOWICZ (Sianów), <i>Nasze drogi do Sianowa</i>	337
RYSZARD WĄTROBA (Sianów), <i>Honorowi Obywatele Gminy i Miasta Sianowa</i> . . .	351
ANDRZEJ DĘBOWSKI (Sianów), <i>Gmina Sianów na Szlaku Cysterskim</i>	371
ALEKSANDRA KOWALCZYK (Sianów), <i>Wioski tematyczne – kierunek rozwoju polskiej wsi po roku 1989</i>	381

HENRYK ROMANIK (Koszalin), <i>Kontynuacje literackie, duszpasterskie i społeczne doświadczenie artystyczne z albumem poetyckim „Koniec świata w Iwici- nie”</i>	389
Indeks osób	407
Indeks nazw geograficznych	417
Lista adresowa Autorów	425

Osadnictwo archeologiczne gminy Sianów

IGNACY SKRZYPEK (Koszalin)

Wstęp

Gmina Sianów położona jest na Pobrzeżu Słowińskim, w północno-wschodniej części województwa zachodniopomorskiego i stanowi graniczną część powiatu koszalińskiego, stykającego się w tym miejscu z powiatem sławieńskim. Od północy granicę gminy tworzy układ dwóch przybrzeżnych jezior: Jamna i Bukowa Morskiego, natomiast od południa i wschodu kompleksy lasów gołogórskich i karnieszewickich. Lasy w gminie stanowią aż ponad 44% powierzchni terenu, co jest nie lada atrakcją turystyczną, zwłaszcza że niektóre połacie lasu wchodzą w skład obszaru chronionego krajobrazu.

Ziemia sianowska nie stanowi jednostki geograficznej, jest raczej rejonem ukształtowanym pod wpływem silnego oddziaływania kulturowego i gospodarczego Sianowa, niewielkiego, acz historycznego miasteczka usytuowanego na zachodnich rubieżach Księstwa Sławnieńsko-Słupskiego. Rzeźba powierzchni ukształtowana została w okresie ostatniego zlodowacenia, którego najbardziej widocznym elementem jest pasmo wzgórz Góry Chełmskiej, stanowiące zachodnią granicę zasięgu gminy Sianów. Bardzo ważnym elementem krajobrazu fizjograficznego są rzeki Polnica i Unieść, wpływające do jeziora Jamno, które od zarania dziejów były ważnymi arteriami komunikacyjnymi i kulturowymi.

Położenie samego Sianowa na ważnym szlaku handlowym prowadzącym z Gdańska przez Słupsk, Sławno, Koszalin, Białogard do Stargardu i dalej do Szczecina miało decydujący wpływ na rozwój osadnictwa pradziejowego i historycznego, a także rozwój gospodarczy i polityczny miasta (Popielas-Szultka 1990).

1. Dzieje odkryć archeologicznych

Stan wiedzy archeologicznej na obszarze międzyrzecza Polnicy i Uniesty jest zróżnicowany dla obszarów położonych na wschód od Sianowa, znajdujących się niegdyś w granicach powiatu sławieńskiego, i dla miejscowości należących do powiatu koszalińskiego. Tereny dawnego powiatu sławieńskiego znajdowały się w gestii penetracji i badań archeologa amatora Dietricha von Kleista z Tychowa Sławieńskiego, opiekuna konserwatorskiego stanowisk archeologicznych, którego późniejsze publikacje monograficzne do dzisiaj są niezwykle ważne dla archeologów Pomorza (Rączkowski 2002; Skrzypek 2004: 37; 2005: 35). Natomiast miejscowości położone w powiecie koszalińskim, od Skwierzynki, Kędzierzyna i Gorzebądzia na północy aż po Szczegłino i Mokre na południu, penetrowane były sporadycznie, początkowo przez badaczy szczecińskich, a następnie koszalińskich „miłośników starożytności”, zgromadzonych najpierw w Towarzystwie Naukowym (*Wissenschaftlichen Vereins*), działającym od połowy lat 70. XIX wieku w Koszalinie, a później od 1910 roku w ramach Towarzystwa Krajoznawstwa i Ochrony Zabytków Regionu (*Verein für Heimatkunde und Heimatschutz zu Köslin* – Skrzypek 2003).

Na kilku odkrytych w XIX wieku stanowiskach archeologicznych, autopsję i badania ratownicze przeprowadził Adolf Stubenrauch ze Szczecina, członek Towarzystwa Historii i Starożytności Pomorza (*Gesellschaft für Pommersche Geschichte und Alterthumskunde in Stettin*), a w latach 1890–1922 jego prezes (Szukała 2000). Swoje obserwacje terenowe spisywał i szkicował w prowadzonym przez siebie dzienniku, bardzo ważnym dokumencie archeologicznym, a następnie w czasopiśmie „Baltische Studien” i od 1887 roku również w „Monatsblätter” (np. odkrycia w Dąbrowie, Kędzierzynie, Maszkowie).

Członkowie Towarzystwa Naukowego w Koszalinie najprawdopodobniej już od 1874 roku gromadzili zbiory, głównie archeologiczne i przyrodnicze, z okolic Koszalina i powiatu. Zabiegali o to głównie organizatorzy Towarzystwa, radca sądu ziemskiego Robert Hildebrand i Rudolph Hanneke, historyk koszaliński i autor historii Koszalina (Hanneke 1893). To oni patronowali Towarzystwu Naukowemu w Koszalinie do 1896 roku włącznie, pielęgnując i powiększając zbiory. Do tego czasu prowadzono też inwentarz zabytków i publikowano niektóre zabytki (np. z Maszkowa – Hanneke 1882). Po ich śmierci zainteresowanie archeologią wśród członków Towarzystwa zmalało, a i sama idea zbieractwa powoli obumierała. Dopiero pracownik kosza-

lińskiej poczty, asystent Hans Spielberg, zapalony regionalista i późniejszy sekretarz Związku Krajoznawczego i Ochrony Zabytków Regionu w Koszalinie, wysunął myśl przekazania resztek zabytków do muzeum antykwarycznego w Szczecinie. Nastąpiło to w styczniu 1908 roku (Stubenrauch 1909). Zostały one wpisane do księgi inwentarzowej szczecińskiego muzeum pod nr. 5969–6014 (Skrzypek 2003: 92). Były to głównie popielnice z grobów ciałopalnych kultury łużyckiej i pomorskiej, między innymi z: Maszkowa, Kędzierzyna, Konikowa, Łaz, Góry Chełmskiej i Dąbrowy. Ta część zabytków, która pozostała w Koszalinie stała się zaczątkiem zbiorów Związku Krajoznawstwa i Ochrony Zabytków Regionu w Koszalinie utworzonego w 1910 roku (Skrzypek 2003: 93). Niektóre z tych naczyń, jak na przykład popielnice z: Kędzierzyna, Skwierzynek i Dąbrowy, przetrwały do naszych czasów w zbiorach koszalińskiego muzeum.

Zabytki archeologiczne pozyskiwane przypadkowo na terenie gminy Sianów w XIX i w początkach XX wieku najczęściej trafiały do Muzeum w Szczecinie lub Berlinie. W następnych latach, kiedy już działał wspomniany Związek Krajoznawstwa i Ochrony Zabytków Regionu w Koszalinie i muzeum, którego Związek był organizatorem, zabytki z powiatu koszalińskiego trafiały do koszalińskiego muzeum, natomiast z miejscowości, które należały do powiatu Sławno przekazywano do Muzeum Regionalnego w Darłowie, którego organizator i kierownik Karl Rosenow był wytrawnym terenowcem i zbieraczem (Skrzypek 2000; Łysiak 2002). Po II wojnie światowej zabytki archeologiczne z Muzeum Archeologicznego w Darłowie zostały przejęte przez Muzeum Okręgowe w Koszalinie (Skrzypek 1997: 51).

Nieliczne zabytki, zwłaszcza narzędzia krzemienne i kamienne (siekiery, toporki) czy popielnice z grobów ciałopalnych przechowywano w szkołach wiejskich, na przykład w: Sownie, Wierciszewie, Szczeglinie lub Szkole Podstawowej w Sianowie, a także w kościele w Jamnie. Ich powojenny los nie jest znany¹. Niejednokrotnie zabytki z jednego stanowiska, które było eksplorowane w różnych latach, trafiały do kilku muzeów. Tak było z cmentarzyskiem w Dąbrowie, z którego zabytki pozyskiwano od 1870 do 1910 roku. Zabytki tam odkryte początkowo przekazano do zbiorów prywatnych, a później do muzeów w Berlinie, Szczecinie i Darłowie. Wiele z nich nie ocalało do

¹ Archiwum Działu Archeologicznego Muzeum w Koszalinie,teczki nr: 257/Ko; 259/Ko; 263/Ko; 1085/S; 1265/Ko.

naszych czasów, a jeszcze gorzej wygląda sprawa z dokumentacją badań.

Nasza wiedza archeologiczna na temat osadnictwa pradziejowego gminy Sianów głównie opiera się na znaleziskach luźnych lub amatorskich odkryciach przypadkowych z połowy XIX wieku oraz znaleziskach z lat 20. i 30. XX wieku, które ocalały w muzeach w Szczecinie, Koszalinie i Darłowie. Teren gminy nigdy nie był celem planowych akcji badawczych archeologów, a raczej badań ratowniczych podejmowanych w momencie zaobserwowania niszczenia obiektów poprzez wybieranie piasku lub orkę. Do odkryć doprowadzała także ciekawość lokalnych regionalistów i obserwatorów oraz chęć poznania tajemnicy ukrytej pod ziemią. Pierwsze odkrycia prowadzone były najpierw przez wiejskich nauczycieli, wójta czy też bardziej świątłych koszalińskich kupców (np. w: Skwierzynie, Iwięcinie, Dąbrowie, Sierakowie Sławieńskim), a później już przez członków Towarzystwa Naukowego w Koszalinie (np. w: Dąbrowie, Maszkowie, Kędzierzynie)².

Najwcześniejsze wiadomości na temat odkryć archeologicznych na terenie omawianego obszaru są jednymi z pierwszych na Pomorzu Zachodnim, bo odnoszą się już do połowy XVIII wieku. Wspomina o nich w swojej pracy historycznej, dotyczącej Jomsborga, pierwszy kronikarz Koszalina – Christian Wilhelm Haken, pastor kościoła we wsi Jamno koło Koszalina, następnie superintendent w Słupsku (Haken 1776), który cytuje nieznanego świadka zdarzenia opowiadającego mu, że kiedy w 1764 roku znajdował się w okolicach Góry Chełmskiej, pomiędzy nowymi (nowo powstałymi) miejscowościami: Skwierzynka i Kędzierzyn, gdzie w 1749 roku rósł wielki las, zauważył 16 pagórków (kurhanów) owalno-kolistych o średnicy 8–10 m, które miały w obwodzie u podstawy wieńce kamienne z drobnych otoczaków. Informator miał nadzieję znaleźć w tych kurhanach urny i kazał rozkopać jeden z nich, przecinając go przez połowę na kierunku wschód–zachód. Nie znalazł tam jednak urn, lecz cały ludzki szkielet. Jego ciekawość wzmogła się tak, że rozkopał następny kurhan stożkowaty, w którym znalazł w obwarowaniu kamiennym wyłożonym drobnymi kamieniami dużo urn glinianych różnej wielkości i kształtu, barwy żółto-brunatnej, jednak źle zachowanych (prawdopodobnie rozpadły się po wyjęciu z grobu).

² Archiwum Działu Archeologicznego Muzeum w Koszalinie,teczki nr: 257/Ko; 259/Ko; 263/Ko; 1085/S; 1265/Ko.

Parę lat później, kiedy na tym terenie pruski generał von Rosen budował szańce do ćwiczeń wojskowych, prawdopodobnie zniszczono jakiś kurhan i odkryto także wiele urn glinianych barwy czarnej, glazurowanych, pokrytych ornamentem figuralnym, a także popielnice baniaste nakryte pokrywami oraz przystawki, czyli małe naczynka. Przy opróżnianiu tych urn z przepalonych kości znaleziono brązowe ozdoby, między innymi kółka brązowe oraz szklane paciorki z niebieską emalią. Informator pastora C.W. Hakena wnioskuje, że ten zniszczony kurhan zawierał zupełnie innych zmarłych niż poprzedni z pochówkami szkieletowymi i że (Haken 1776: 22):

Ci zmarli przywędrowali z Jutlandii (Danii) i należeli do mieszkańców Jomsborga oraz pochodzili z wyższych sfer.

Te wszystkie wiadomości zamieszczone w pracy C.W. Hakena przekazuje nam Johann Ernest Benno, drugi kronikarz Koszalina, autor historii Koszalina wydanej w 1840 roku (Benno 1840: 14–15). Informuje nas, że ten nieznany, ale naoczny świadek tych odkryć z XVIII wieku wspominał, że w kurhanach, w których znalazł szkielety (czyli z tego wniossek, że rozkopał więcej tych kurhanów) były one rozmieszczone w wydzielonych miejscach, tzw. niszach odgradzonych kamieniami.

Analizując te fakty i porównując z innymi współczesnymi odkryciami archeologicznymi, nawet z naszego niedalekiego terenu, na przykład z cmentarzyska w Żydowie badanego w końcu lat 60. XX wieku, możemy przypuszczać, że część kurhanów pomiędzy Skwierzynką a Kędzierzynom należała do społeczności słowiańskich z X–XI wieku(?), natomiast inne kurhany, zawierające pochówki ciałopalne, pochodziły z młodszej epoki brązu lub wczesnej epoki żelaza, które pozostawiła ludność kultury łużyckiej.

Johann Ernst Benno w swojej historii Koszalina prawidłowo wnioskuje, że groby szkieletowe były młodsze od tych ciałopalnych i nekropola, na której odkryto kurhany, były miejscem pochówków różnych ludów z różnych epok (Benno 1840: 15). Przytacza przy okazji inne analogiczne odkrycia grobów ciałopalnych w obwarowaniu kamiennym z rejonu Góry Chełmskiej (wzgórze *Spreins Berg*), z okolic Koszalina, Rokosowa i Mielenka, jakie miały miejsce w latach 1819 i 1836.

Ten teren na wysokości wsi Skwierzynka, o którym wspomina C.W. Haken, został oznaczony na niemieckich mapach z końca XIX wieku (1889) jako *Kosacken Berg* lub *Kosacken Schanze* z tej racji, że w 1760 roku stacjonowały tam baterie rosyjskich kozaków generała

Totlebena w czasie oblężenia Koszalina w okresie wojny siedmioletniej (1756–1763). Uważam, że nierozkopane wcześniej kurhany, o których donosił kronikarz Haken, mogły zostać poważnie zniszczone, ale dokończenie ich dewastacji i całkowitej likwidacji mogło nastąpić w okresie budowy kolei z Koszalina do Słupska w latach 1869–1870(?). Dzisiaj te obiekty nie istnieją w terenie, który częściowo jest zalesiony, a w dużej mierze zajęty przez pola orne eksploatowane od co najmniej połowy XVIII wieku. Przy okazji uprawy pól niwelacji mogły ulec również te niewielkie kopce stanowiące przeszkodę w czasie orki(?).

W okolicach tych, a zwłaszcza na wzgórzu zwanym *Fleder Berg*, gdzie później stanął wiatrak, Albrecht, młynarz ze Skwierzynki, odkrył w marcu 1910 roku groby skrzynkowe kultury pomorskiej. Za pośrednictwem nadasyntenta pocztowego z Koszalina Hansa Spielberga trafiły one do zbiorów organizującego się Muzeum Regionalnego w Koszalinie. Informuje nas o tym właśnie H. Spielberg, współorganizator i sekretarz Związku Krajoznawczego i Ochrony Zabytków Regionu w Koszalinie, publikując w miesięczniku „Monatsblätter” naczynia z tych grobów wyrysowane przez Adolfa Stubenrauch, który pewnie był na miejscu odkrycia i wydobyl popielnice (Spielberg 1910).

W swojej publikacji Spielberg pisze, że kronikarz pastor C.W. Haken penetrował osobiście teren pomiędzy wsiami Skwierzynka i Kędzierzyn, głównie wzgórze *Fleder Berg* i że prawdopodobnie na tym wzniesieniu w 1760 roku z ciekawości rozkopał grób lub groby, z których dwie popielnice zabrał do zakrystii kościoła w Jamnie. Te popielnice prawdopodobnie jeszcze w 1910 roku znajdowały się w kościelnej zakrystii (Spielberg 1910: 111).

Znaczącymi odkryciami archeologicznymi w XIX i w początkach XX wieku w obrębie dzisiejszej gminy Sianów były zapewne amatorskie wykopaliska na łużyckim cmentarzysku ciałopalnym z EB i HaC, prowadzone już od 1870 roku i realizowane w różnych latach aż do roku 1910 na wzniesieniu „Góra Piaskowa”, tzw. *Brautkiste* w pobliżu wsi Dąbrowa, przy drodze do Sieciemina (Kleist 1955: 25; Kostrzewski 1958: 261).

Brak jest wiadomości, kto w pierwszym okresie rozkopywał groby, ale sądzić należy, że byli to badacze ze Szczecina, bowiem część naczyń znajduje się dzisiaj w Muzeum Narodowym w Szczecinie jako pozostałość po zbiorach Towarzystwa Historii i Starożytności Pomorza. Pewna liczba ozdób brązowych jest także w Muzeum w Berlinie, dokąd przekazywali je przypadkowi odkrywcy. Około 10 przedmiotów z tego cmentarzyska przekazał w 1892 roku Towarzystwu Naukowemu w Koszalinie kupiec Laurin z Koszalina (pewnie był przy rozkopywaniu

grobow), z czego zachowały się tylko dwie urny, które w 1908 roku przekazano do Muzeum w Szczecinie po zakończeniu działalności tego Towarzystwa (Stubenrauch 1909). W późniejszych latach naczynia z cmentarzyska w Dąbrowie trafiły do Muzeum Regionalnego w Darłowie (obecnie w zbiorach koszalińskiego muzeum).

Ten sam kupiec Laurin rozkopał też inne stanowisko archeologiczne w Dąbrowie – cmentarzysko grobów skrzynkowych kultury pomorskiej – w bliżej nieokreślonym miejscu i przekazał w 1892 roku dwie popielnice z pokrywami do Muzeum w Szczecinie i dwie do zbiorów Towarzystwa Naukowego w Koszalinie³. Jeszcze na początku 1930 roku odkryto drugie cmentarzysko ciałopalne KŁŻ w Dąbrowie, na bliżej niezlokalizowanym polu rolnika Scheela, skąd naczynia i inne zabytki przekazano do Muzeum w Darłowie⁴.

Wczesnym odkryciem archeologicznym z Dąbrowy jest „skarb” składający się z trzech mieczy brązowych odkrytych w bagnie w 1872 roku, z których do dzisiaj w szczecińskim muzeum zachował się fragment klingi jednego okazu o długości 0,30 m.

Ze znalezisk grobowych zarejestrowanych w XIX wieku wymienić należy także cmentarzysko grobów skrzynkowych w Maszkowie, o którym wiadomości zawdzięczamy wspomnianemu już XIX-wiecznemu kronikarzowi Koszalina, nauczycielowi historii Rudolfowi Hanncke, organizatorowi Towarzystwa Naukowego w Koszalinie w XIX wieku, który opublikował informacje o przypadkowym odkryciu czterech grobów podczas orki na polu przy szosie Koszalin–Polanów (Hanncke 1882). Podobne groby odkryto w Kędzierzynie w 1887 roku, z którego uratowano duże naczynie baniaste z guzami pod wylewem, znajdujące się obecnie w Muzeum w Koszalinie.

W latach 20. i 30. XX wieku na groby popielnicowe w obwarowaniu i skrzynkowe kultury pomorskiej oraz paleniska i przepalone kości ze zniszczonych grobów natrafiono w: Gorzebądz, Kłosie, Sianowie, Iwiecinie, Bielkowie, Sownie, Skibnie, Przytoku i Szczeglinie. Ocalałe przez odkrywców popielnice znajdują się dzisiaj w archeologicznych zbiorach Muzeum w Koszalinie.

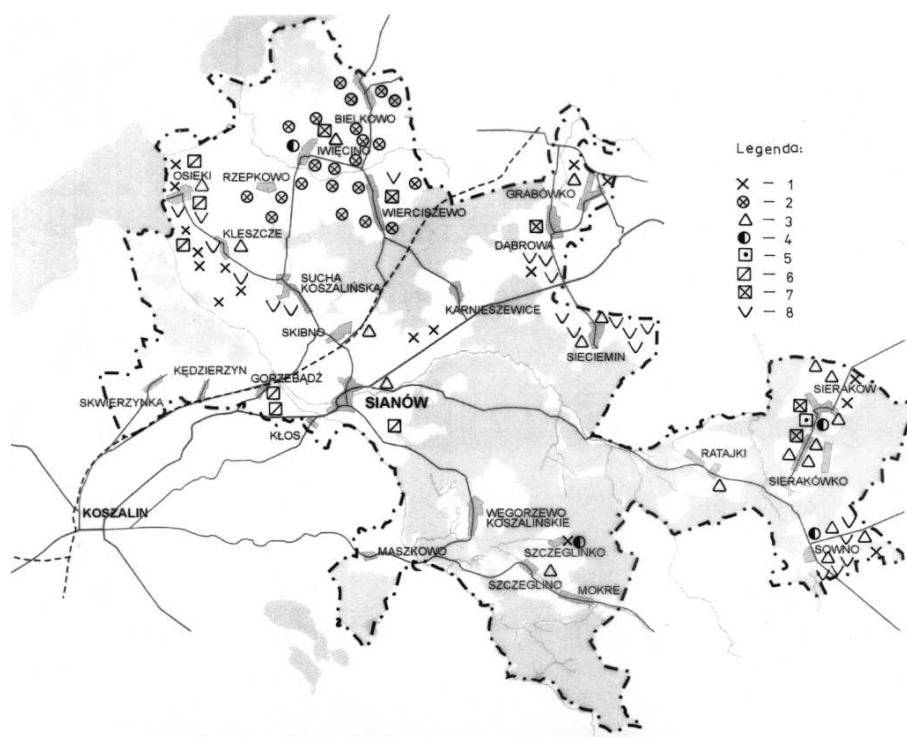
Ciekawym wydarzeniem z zakresu ochrony zabytków archeologicznych i edukacji młodzieży szkolnej w regionie była wystawa krajoznawcza zorganizowana w 1930 roku w szkole w Szczeglinie, o której

³ Archiwum Działu Archeologicznego Muzeum Narodowego w Szczecinie,teczka nr 1284.

⁴ Archiwum Działu Archeologicznego Muzeum Narodowego w Szczecinie,teczka nr 1241.

pisał Kurt Ziolkowski (1930). Okazją do urządzenia wystawy było odkrycie archeologiczne grobów skrzynkowych znalezionych przypadkowo na zalesionym wzniesieniu na północnym skraju wsi, określanym jako *Rauchen Berg* (Malinowski 1981b: 90). Badania wykopaliskowe z młodzieżą ze Szczeglina przeprowadził dr Hans Siuts, ówczesny prezes Związku Krajoznawstwa i Ochrony Zabytków Regionu w Koszalinie, który w 1928 roku przybył z Pyrzyc do Koszalina i czynnie włączył się w ratownictwo stanowisk archeologicznych (Skrzypek 2003: 112). Nie przebywał długo w Koszalinie, bo już w 1931 roku wyjechał do Stargardu Szczecińskiego, gdzie zajął się organizacją regionalnego muzeum (Skrzypek: 2002).

W czasie ratowniczych badań wykopaliskowych w Szczeglinie H. Siuts odkrył 15 grobów popielnicowych w obstawie kamiennej

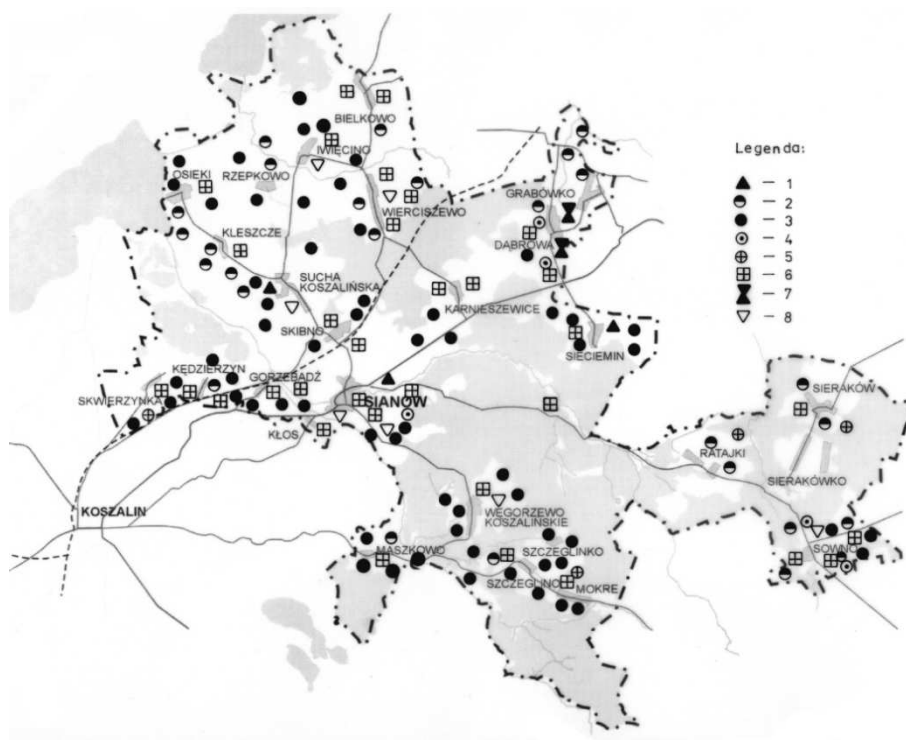


Ryc. 1. Mapa lokalizacji stanowisk archeologicznych z epoki kamienia na terenie gminy Sianów. Oprac. I. Skrzypek, rys. B. Kammer

1 – mezolit, 2 – mezolit/neolit, 3 – neolit, 4 – SCHN–WEB, 5 – KCW, 6 – KPL, 7 – KCSZ, 8 – epoka kamienia (datowanie ogólne)

i skrzynkowych, z których naczynia, obok innych obiektów (dokumenty, stare biblie, zabytki etnograficzne) znalazły się na tej wystawie w szkole. Wystawa z wykopalisk w Szczeglinie cieszyła się zainteresowaniem i nawet została opisana w „Unsere Heimat” przez Kurta Ziolkowskiego (1930), który zamieścił zdjęcie grobu skrzynkowego z bardzo okazałą popielnicą inkrustowaną, która obecnie jest w Muzeum w Koszalinie.

Znamiennym faktem w historii odkryć archeologicznych na terenie gminy Sianów, odnotowanym w literaturze przedmiotu, jest odkrycie dużego cmentarzyska kurhanowego w Sierakowie Sławieńskim w 1930 roku. W czasie budowy drogi zlokalizowano 20 kurhanów kamiennoziemnych z młodszego okresu epoki brązu (IV EB), z czego zniszczono częściowo 17 obiektów (Kostrzewski 1958: 314). Na szczęście powia-

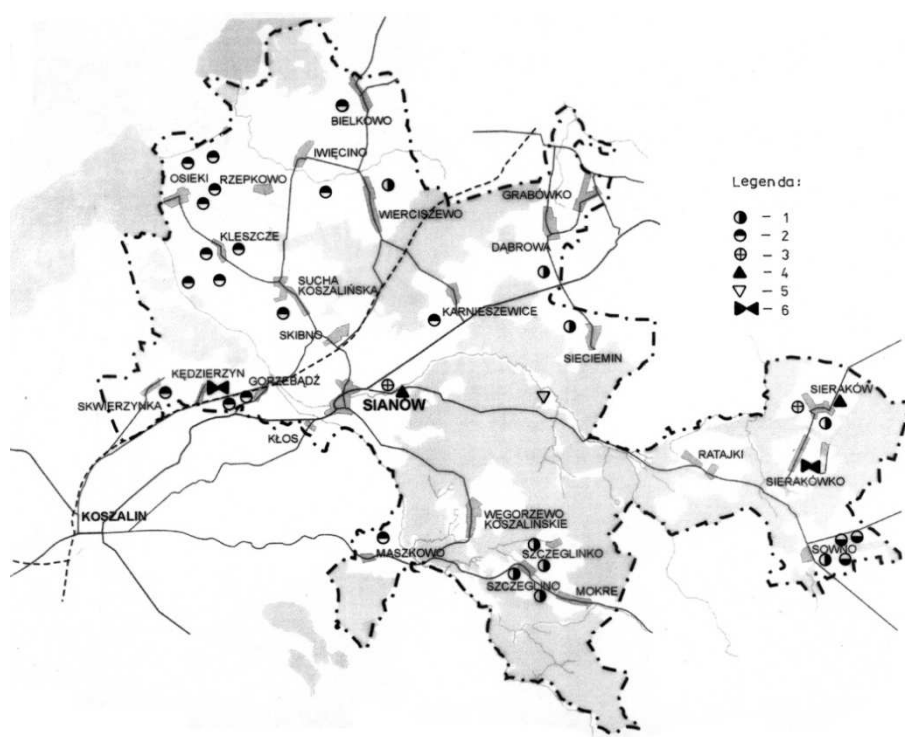


Ryc. 2. Mapa lokalizacji stanowisk archeologicznych z epoki brązu i wczesnej epoki żelaza na terenie gminy Sianów. Oprac. I. Skrzypek, rys. B. Kammer

1 – znaleziska z I–III okresu EB, 2 – osady KLŻ, 3 – osady KPM, 4 – cmentarzyska płaskie KLŻ, 5 – cmentarzyska kurhanowe KLŻ, 6 – cmentarzyska z grobami skrzynkowymi KPM, 7 – skarby brązowe, 8 – znaleziska luźne

domiony nauczyciel wstrzymał „rozbiórkę” kurhanów i zawiadomił Diethera von Kleista, z którym przeprowadził badania ratownicze (Kleist 1955: 38), wydobywając wiele naczyń i zabytków z brązu, dzisiaj są w Muzeum w Koszalinie⁵.

Na podobne cmentarzysko kurhanowe natrafiono w 1934 roku w pobliżu wsi Ratajki. Zniszczono jeden kurhan, z którego jednak uratowano dwa naczynia gliniane i ciekawe przedmioty z brązu (Kostrzewski 1958: 306–307). Zabytki trafiły do Muzeum w Berlinie, gdzie wykonano kopie brązowe i przekazano je do Muzeum w Darłowie (dzisiaj są w zbiorach koszalińskiego muzeum).

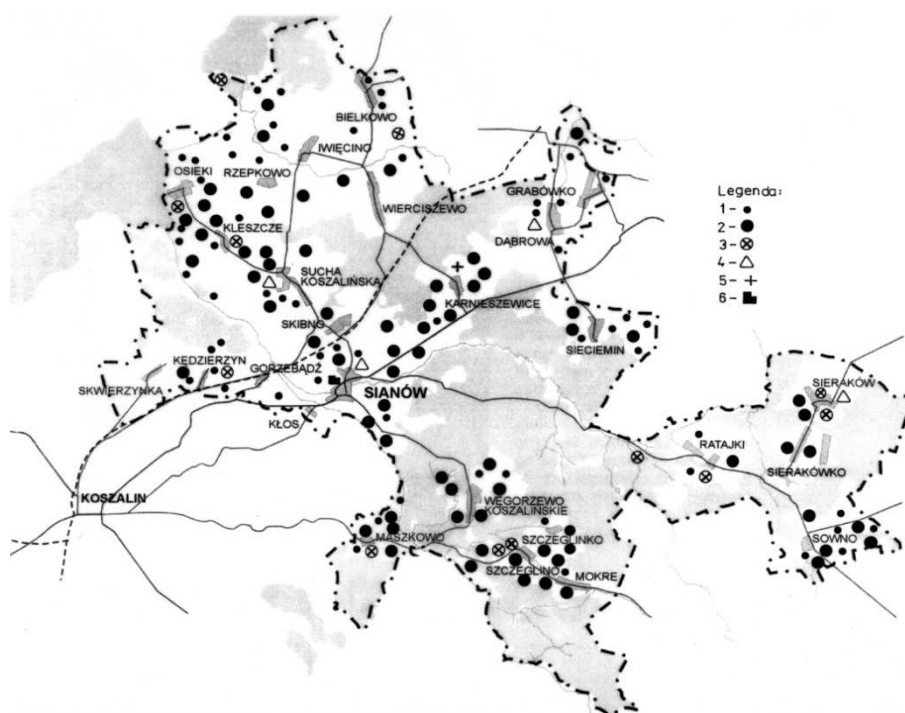


Ryc. 3. Mapa lokalizacji stanowisk archeologicznych z okresów: przedrzymskiego, rzymskiego i wędrowek ludów na terenie gminy Sianów. Oprac. I. Skrzypek, rys. B. Kammer
1 – osady KOK, 2 – cmentarzyska KOK, 3 – osady KWL, 4 – cmentarzyska KWL, 5 – znaleziska z OWL, 6 – znaleziska luźne

⁵ Archiwum Działu Archeologicznego Muzeum w Koszalinie, teczka nr 1086/S.

Po II wojnie światowej pierwszymi badaniami naukowymi na terenie gminy Sianów były prace weryfikacyjno-powierzchniowe i sondazowe archeologów z ówczesnej Katedry Archeologii Powszechnej i Wczesnośredniowiecznej UAM w Poznaniu, przeprowadzone w 1966 roku. Była to akcja w ramach wieloletnich badań weryfikacyjnych grodzisk wczesnośredniowiecznych na terenie Pomorza Środkowego (Lachowicz 1974). Wymienione w dokumentach historycznych i niemieckich materiałach archiwalnych grodziska gminy Sianów w miejscowości Gorzebadz i Osieki Koszalińskie spowodowały, że rejonu te znalazły się w kręgu zainteresowań archeologów (Olczak, Siuchniński 1967).

Ważnymi informacjami dopełniającymi proces odtworzenia pradziejów gminy Sianów były wyniki badań weryfikacyjno-powierzchniowych, prowadzonych w ramach programu AZP przez koszalińskich i wrocławskich archeologów w latach 1980–1988 (Janocha 1997:



Ryc. 4. Mapa lokalizacji stanowisk archeologicznych z okresu wczesnośredniowiecznego na terenie gminy Sianów. Oprac. I. Skrzypek, rys. B. Kammer

1 – osady, 2 – punkty osadnicze, 3 – stanowiska WŚ–ŚR, 4 – cmentarzyska, 5 – znaleziska luźne, 6 – zamek

131–133). Ich rezultaty zarejestrowane na arkuszach AZP nr: 12–21, 12–22, 12–23, 13–21, 13–22, 13–23, 14–21, 14–22, 14–23, 14–24, 15–22, 15–23, 15–24 pozwoliły na skonstruowanie przybliżonego obrazu zasiedlenia tych terenów przez następujące po sobie społeczności. W trakcie tych badań zlokalizowano około 800 nowych śladów, punktów i osad archeologicznych od epoki kamienia do czasów nowożytnych (XIX/XX wiek) zasygnalizowanych występowaniem materiałów ceramicznych i krzemiennych. Największa ich liczba pochodzi z czasów historycznych – z okresu późnośredniowiecznego i nowożytnego. Brak stacjonarnych badań wykopaliskowych powoduje, że wielokrotnie musimy sięgać do analogii kulturowych z sąsiedniego powiatu sławieńskiego, gdzie jest lepsze rozpoznanie terenowe.

Rezultatem odkryć archeologicznych i badań ratowniczych zasygnalizowanych w tekście są mapy gminy Sianów (ryc. 1–4) z naniesionymi punktami dotychczasowych odkryć stanowisk archeologicznych podzielonych na kategorie odpowiadające ich zróżnicowaniu kulturowemu i chronologicznemu. Materiały zabytkowe zgromadzone są obecnie w muzeach w: Berlinie, Szczecinie, Koszalinie i Stralsundzie.

2. Początki osadnictwa

Omawiany obszar gminy Sianów zasiedlony został, tak jak cała wschodnia część Pomorza Zachodniego, dopiero w okresie atlantyckim (około 6000 lat p.n.e.), kiedy na te ziemie wkroczyła ludność wywodząca się z tzw. kręgu północnego. Część tej ludności osiedlająca się przede wszystkim w strefie przybrzeżnej Bałtyku reprezentowała lokalny wariant kultury postmaglemoskiej. Inne grupy przedostały się na Pomorze z obszarów Nizy, zasiedlając tereny pojezierne. Związane były one z należąca do wspólnoty Duvensee kulturą komornicką (Janowska 2003: 35).

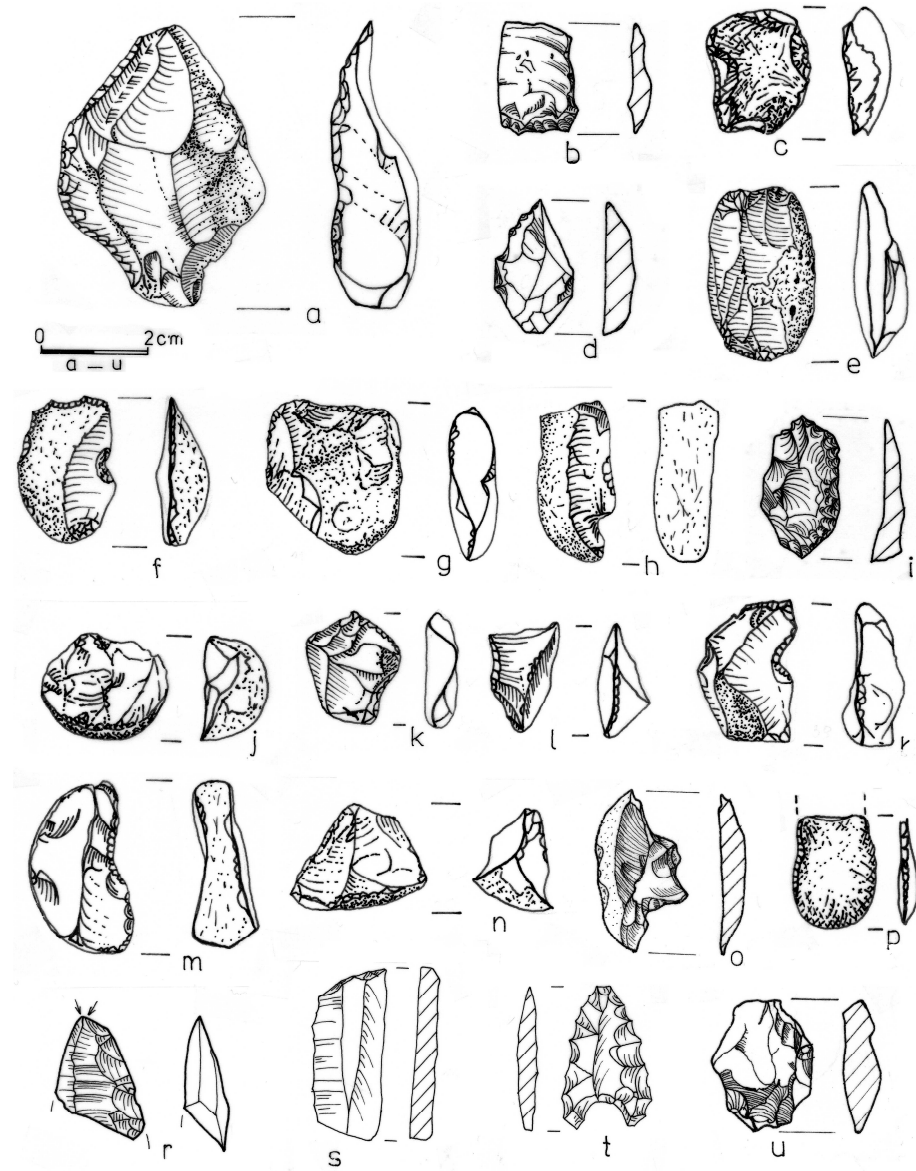
W okresie wczesnoholoceńskim w znaczący sposób zmieniły się warunki klimatyczne. Obszar Pomorza został pokryty zwartą pokrywą leśną z przewagą lasów liściastych typu łęgowego, jak to ma miejsce na przykład na odcinku pomiędzy wsiami Łabusz, Osieki, Iwięcino, a w wyższych partiach lasy mieszane z dużą ilością dębu. Rozwijały się torfowiska, a poziom wód w rzekach i jeziorach był z reguły wyższy niż obecnie. Linia brzegowa Bałtyku na odcinku Pobreża Słowińskiego była dość znacznie przesunięta na północ.

Nie mamy zbyt jasnego obrazu gęstości zasiedlenia tego obszaru przez grupy ludności mezolitycznej, ponieważ dysponujemy tylko jednorodnym materiałem krzemiennym pochodzącym wyłącznie z badań powierzchniowych. Najczęściej są to skromne egzemplarze półsurowca krzemiennego, zazwyczaj nieliczne rdzenie odłupkowe czy też odłupkowo-łuszczeniowe albo łuszczeniowe lub wiórowo-odłupkowe (ryc. 5a–p). Rzadziej spotykane są: skrobacze, drapacze, obłęczniki, łuszczenie i wióry korowe, a wyjątkiem w materiale, którymi dysponujemy, jest znalezisko rylca krzemiennego w Osiekach Koszalińskich (ryc. 5r) czy półtylczaka skośnie wiórowego i grocika sercowatego z łukowatą wnątką ze Szczeglina (ryc. 5s, t), który jest formą interkulturową i może być przypisany późniejszemu kulturom (SCHN–WEB). Jedynym surowcem stosowanym w krzemieniarnictwie mezolitycznym na tym terenie jest lokalny kredowy krzemień pomorski. Nie zawsze można mieć pewność, że mamy do czynienia z pozostałościami osadnictwa mezolitycznego, gdyż identycznego surowca używały bytujące tu później społeczności neolityczne, wykorzystujące go w bardzo podobny sposób (vide Szczeglino, stan. 7).

Znaleziska krzemienne zgrupowane są głównie w rejonie przymorskim w pobliżu miejscowości: Jamno, Łabusz, Osieki Koszalińskie, Iwięcino, Bielkowo, Wierciszewo, Karnieszewice oraz skromniej w okolicach: Szczeglina, Sierakowa Sławieńskiego, Sowna. Grupy ludności mezolitycznej wykorzystywały bowiem naturalny trakt, jakim było wybrzeże morskie, dzięki któremu wędrując, utrzymywały kontakt z podobnymi społecznościami zamieszkującymi obszary na zachód od Odry oraz terenami wschodniego Bałtyku (Kabaciński, Terberger, Ilkiewicz 2007: 54).

Kartografia znalezisk krzemiennych objętych akcją AZP pozwala na wysunięcie sugestii, że osadnictwo to miało charakter wyspowy, co może odpowiadać systemowi terytoriów eksploatowanych przez poszczególne grupy rodzinne. Obozowiska zajmowały suche i piaszczyste tereny w pobliżu zbiorników wodnych i moczarów, na skraju lasów, blisko zalegania surowca krzemiennego (bałtyckiego) potrzebnego do wyrobu narzędzi. Z dużą dozą ostrożności należy wskazać na istnienie takich stref eksploatacji w okolicach: Jamna, Łobusza, Osiek, Iwięcino, Kleszcz, Rzepkowa, Bielkowa oraz w bezpośrednim sąsiedztwie jezior Jamno i Bukowo Morskie.

Podstawą egzystencji tej ludności były polowania na drobną zwierzynę oraz zbieractwo uzupełniane rybołówstwem nad jeziorami, rzekami i potokami.



Ryc. 5. Materiały krzemienne z odkryć przypadkowych i badań AZP na terenie gminy Sianów. Wybór autora według archiwum Muzeum w Koszalinie

a, c, e, f, g, h, j, k, l, m, n, p – obszar AZP nr 12–22; b, d, i – obszar AZP nr 14–24; o, u – obszar AZP nr 15–24; r – Osieki Koszalińskie (EK); s, t – Szczeglińko (M/N, SCHN–WEB)

Wyznaczenie schyłku środkowej epoki kamienia, czyli mezolitu, jest trudne do ustalenia, bowiem ugrupowania zbieracko-myśliwsko-łowieckie o mezolitycznym modelu gospodarki egzystowały na Niżu Polskim aż do początków epoki brązu, czyli do II tysiąclecia p.n.e.

3. Plemiona rolniczo-hodowlane

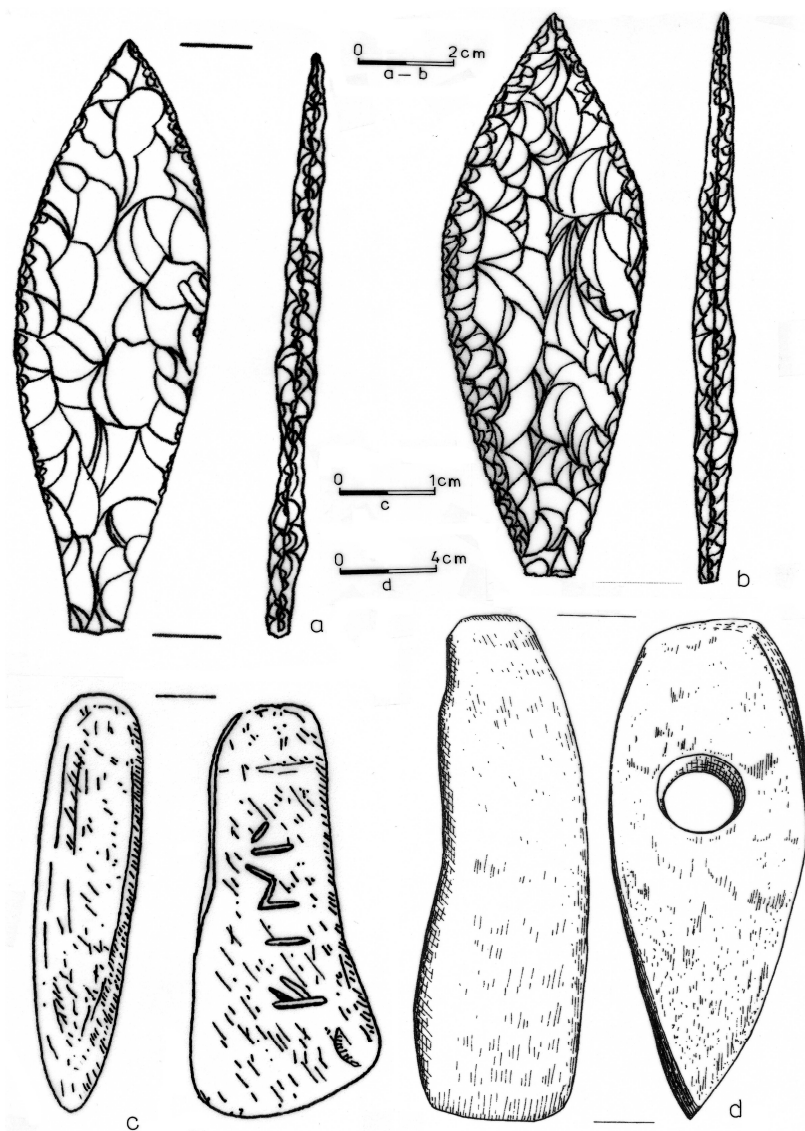
W dziejach zasiedlenia terenów gminy Sianów nie stwierdzono dotychczas epizodu protoneolitycznego i wczesnoneolitycznego. Przez cały wczesny neolit przeważał niewątpliwie zachodni i północno-zachodni kierunek wpływów kulturowych. Zmienił się on dopiero w młodszym neolicie, kiedy zaczęły przeważać wpływy południowe, docierające z północnej Wielkopolski, z klasycznych faz grupy wschodniej kultury pucharów lejkowatych (Jankowska 1990: 264).

Przemiany społeczno-gospodarcze zachodzące w neolicie miały fundamentalne znaczenie dla rozwoju społecznego nie tylko w tej epoce, ale i we wszystkich następnych. Ocieplenie klimatu przypadające na okres atlantycki umożliwiło przechodzenie do gospodarki wytwórczej, opartej na uprawie roli i hodowli zwierząt. Nowe prądy kulturowe, które docierały z południa ku północy Europy, upowszechniają szereg innowacji technicznych w postaci umiejętności lepienia i formowania naczyń glinianych, umożliwiających gotowanie potraw na ogniu i przechowywanie zapasów żywności, szlifowanie i gładzenie kamienia oraz wiercenie otworów w narzędziach kamiennych, a także doskonalszą obróbkę krzemienia. Te zjawiska stały się podstawą do wydzielenia młodszej epoki kamienia, czyli neolitu (4500–1800 lat p.n.e.).

W Europie tego czasu uformowały się kompleksy kulturowe nazywane przez archeologów kulturami, różniące się nie tylko wyrobami, zwłaszcza ceramiką, ale także sposobem gospodarowania, budowy domów, zakładania cmentarzysk i kultami. Kompleksy te posiadają nazwy od form naczyń czy zdobienia. Najstarszą jest cykl kultur ceramiki wstęgowej (KCW), następnie kultura pucharów lejkowatych (KPL) i amfor kulistych (KAK), wreszcie kultura ceramiki sznurowej (KCSZ), najbardziej wyrazista, związana z pasterską ludnością koźowniczą, która przetrwała w głąb epoki brązu.

Ślady pobytu grup ludności cyklu wstęgowego na terenie gminy znane są tylko ze znaleziska jednego asymetrycznego topora kamiennego o przekroju czworokątnym i długości 16,3 cm, jaki znamy z Sierakowa Sławieńskiego (ryc. 6d). Został on przypadkowo znaleziony

w okresie międzywojennym na polu gospodarza W. Barra, przy drodze do wsi Ratajki. Zabytek przekazano do Muzeum w Darłowie, lecz po wojnie zaginął (Ilkiewicz 2005: 100, 103).



Ryc. 6. Zabytki krzemienne i kamienne z gminy Sianów. Wybór autora według archiwum Muzeum w Koszalinie

a, b – Sierakowo Sławięskie (KCSZ-WEB); c – Sierakówko (OWL); d – Sierakowo Sławięskie (KCW)

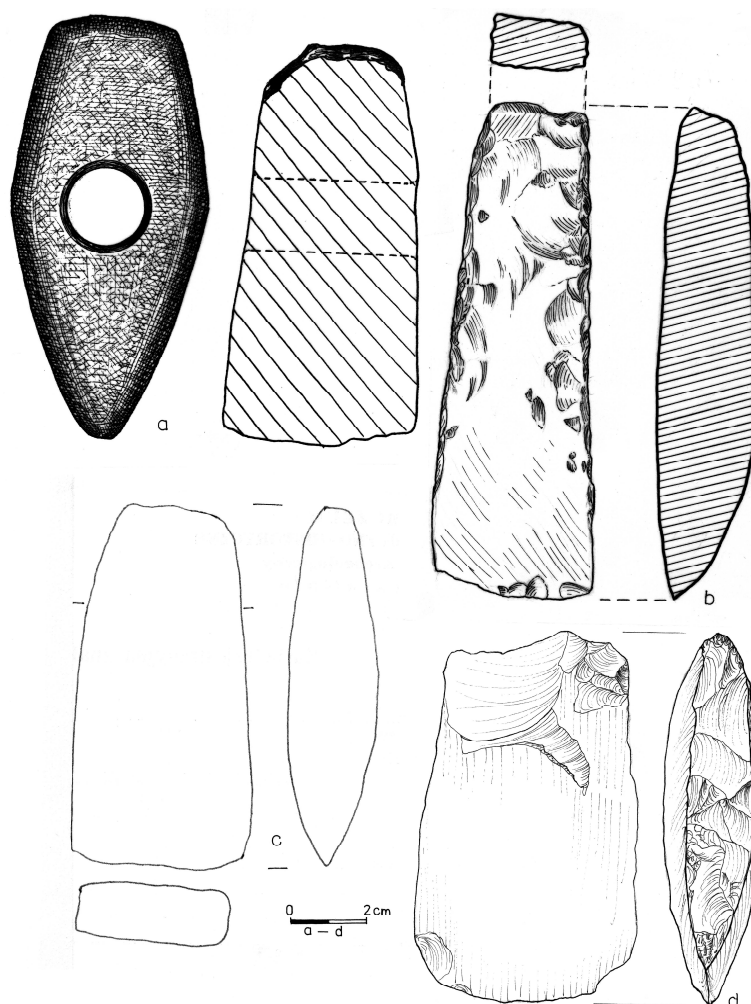
Tego typu narzędzia generalnie uznawane są za formy klasycznie wstęgowe synchronizowane z późnymi fazami KCW. Pojedyncze egzemplarze narzędzi „wstęgowych” znajdowane w strefie Pobrzeża Koszalińskiego trafiły tutaj bezpośrednio ze „wstęgowego” centrum nadodrzańskiego lub z rejonu Ziemi Pyrzyckiej, gdzie było największe skupisko osadnictwa tej ludności na Pomorzu Zachodnim. W najbliższym sąsiedztwie gminy Sianów znane są tego typu narzędzia z miejscowości: Unieście, gm. Mielno, Drzeńsko, gm. Malechowo, Smardzewo i Sławno, gm. Sławno, a także wiele egzemplarzy z gminy Darłowo (Ilkiewicz 2005: 110–113).

Wprowadzenie nowych zdobyczy cywilizacyjnych i gospodarki opartej na produkcji żywności z pewnością rozpowszechniły dopiero społeczności kultury pucharów lejkowatych (KPL), która upowszechniła się w końcu IV i na początku III tysiąclecia p.n.e., rozprzestrzeniając się na terenie Europy Środkowej w długim, przeszło tysiącletnim cyklu rozwojowym. W swoim zaraniu wytworzyła się ona w wyniku sąsiedztwa dwóch kręgów kulturowych populacji miejscowych kultur – wczesnoneolitycznych i rolniczych kultur „naddunajskich”. Podstawą gospodarki tej ludności był intensywniejszy niż u „wstęgowców” chów zwierząt przy równoczesnym rozwoju rolnictwa kopieniaczego, a później zapewne też sprzężajnego (Wiślański 1969: 74). Stosowanie gospodarki wypaleniskowej umożliwiła rozwinięta produkcja doskonałych siekier czworościennych z jasnego krzemienia, większych i mniejszych, o grubym ścienionym obuchu, oraz kamiennych toporów z otworem w połowie wysokości.

Na terenie gminy Sianów osadnictwo ludności KPL zasygnalizowane jest pojedynczymi znaleziskami w rejonie miejscowości nadmorskich, między innymi w okolicach wsi: Osieki Koszalińskie, Kleszcze, Wierciszewo, Iwięcino i Dąbrowa oraz w nielicznych miejscach w pobliżu Sierakowa Sławieńskiego, Szczeglina i Sowna.

Z Osiek Koszalińskich znane są dwie siekierki krzemienne uznane za pewne egzemplarze KPL oraz jedna prawdopodobnie należąca do tego zespołu kulturowego (ryc. 1). Pierwsza z nich, nieregularnie czworościenna o długości 9,8 cm, znaleziona prawdopodobnie na początku XX wieku, znajduje się w zbiorach Muzeum Narodowego w Szczecinie (ryc. 7d). Druga natomiast – czworościenna o zwężonym obuchu i rozszerzonym ostrzu o długości 14 cm, którą znalazł mieszkaniec Koszalina w 1973 roku na polu PGR w Osiekach Koszalińskich, jest przechowywana w Muzeum w Koszalinie (ryc. 7b). Trzeci egzemplarz to siekierka o długości 9,5 cm i lekko ścienionym obuchu, znaleziona prawdopodob-

nie przed 1892 rokiem. Mogła być w XIX-wiecznej kolekcji Towarzystwa Naukowego w Koszalinie (ryc. 7c), a następnie, w okresie likwidacji tych zbiorów w 1908 roku, została przekazana przez H. Spielberga z Koszalina do Muzeum w Szczecinie, gdzie jest do dzisiaj⁶.



Ryc. 7. Zabytki krzemienne i kamienne z gminy Sianów. Wybór autora według archiwum Muzeum w Koszalinie

a – Wierciszewo (KCSZ); b, c, d – Osieki Koszalińskie (KPL, N)

⁶ Według archiwum kartkowego K. Siuchnińskiego, teczka pow. Sławno i pow. Koszalin.

Być może narzędziem ludności KPL jest także siekierka krzemienna czworościenna o grubym obuchu z Sierakowa Sławieńskiego, znaleziona przez nauczyciela O. Noeskiego w 1931 roku na polu kolonisty Wilhelma Krügera, która jest dzisiaj w zbiorach koszalińskiego muzeum.

Także siekierka krzemienna ze Szczeglina, znajdująca się niegdyś w zbiorach koszalińskiego *Heimatmuseum*, oraz podobny egzemplarz z Sowna, przechowywany przed wojną w miejscowej szkole, mogły być narzędziami tej kultury. Obydwa zabytki zaginęły i trudno jest zweryfikować znaleziska, zwłaszcza że nie zachowały się nawet ich rysunki⁷.

Siekierkę krzemienną o zgrubiałym obuchu o długości 18,5 cm znalazł nauczyciel Dahl z Wierciszewa w pobliżu miejscowości Iwięcino (na wybudowaniu), która mogła również należeć do społeczności KPL (Kleist 1969: 101). Siekierka trafiła do *Heimatmuseum Rügenwalde* (nr inw. MD 12), jednak po wojnie zaginęła.

W trakcie badań powierzchniowych AZP prowadzonych w końcu lat 80. XX wieku odkryto rozległą osadę KPL w pobliżu Sierakowa Sławieńskiego (stan. 1/nr na obszarze 34), z powierzchni której zebrano ułamki naczyń, polepę, odłupki, łuszczone oraz kilka innych stanowisk z materiałem krzemiennym (stan. 34/40; 46/52; 47/53; 63/72; 66/72), który może należeć do ludności tej kultury. Pojedyncze ślady osadnicze odkryto w pobliżu: Ratajek (stan. 27/24), Bielkowa (stan. 10/27; 13/38), Iwięcina (stan. 14/13; 24/90; 12/11), Wierciszewa (stan. 31/84; 33/86), Grabówka (stan. 7/76; 10/79) i innych miejscowości, o czym świadczy liczny materiał krzemienny (ryc. 5).

Ludność kultury pucharów lejkowatych grzebała swoich zmarłych głównie w obrządku szkieletowym, często w potężnych grobowcach kamienno-ziemnych określanych jako groby megalityczne. Groby takie znamy z Kujaw i Pomorza Zachodniego. Najbliższe skupisko tych obiektów na Pomorzu Środkowym, badanych po II wojnie światowej, znajduje się w środkowym biegu rzeki Łupawy (Poganice–Łupawa – Jankowska 1980: 72–105; Wierzbicki 1992: 78; 1994: 9; 1997: 8–10), na Ziemi Pyrzyckiej (Wiślański 1977: 83) i w środkowym biegu rzeki Grabowej (Borkowo – Sprockhoff 1964: Taf. 62, 64; Ilkiewicz 1998; Skrzypek 2002: 22; Wierzbicki 2005) oraz w pobliżu Koszalina (Mostowo – Ilkiewicz 2006), a być może także w dolinie środkowej Parsęty (Skronie? – Skrzypek 2007: 93).

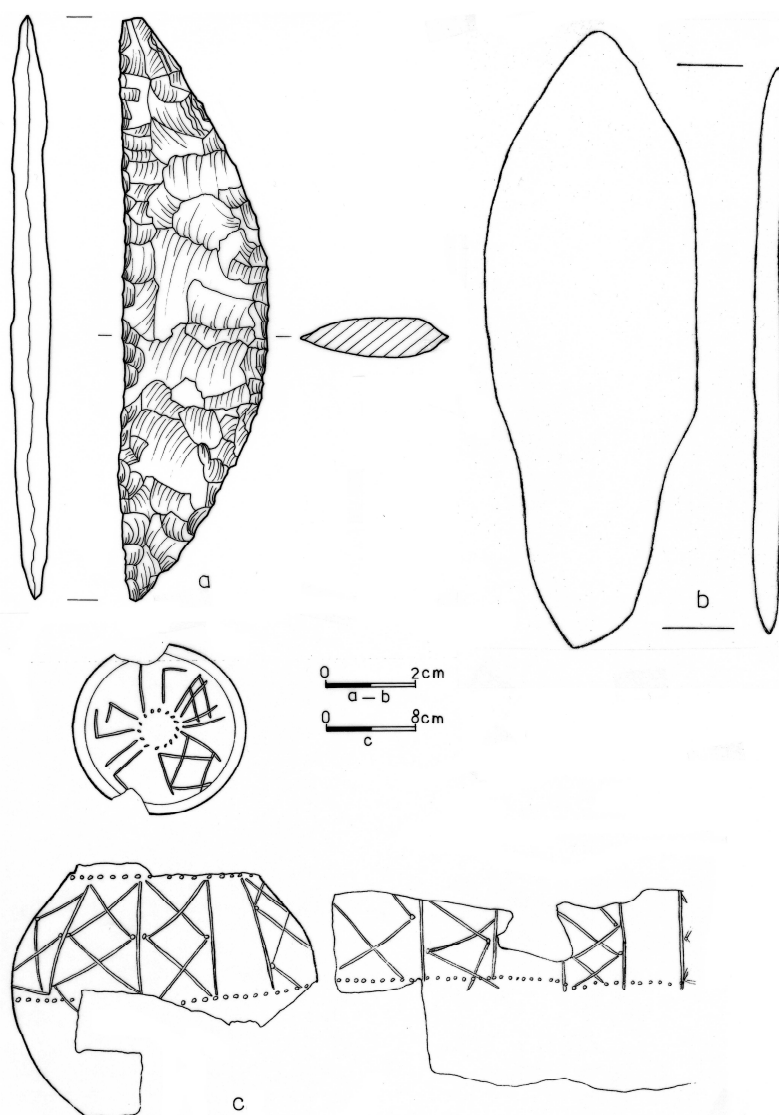
⁷ Według archiwum kartkowego K. Siuchnińskiego,teczka pow. Sławno i pow. Koszalin.

Bardzo wiele cmentarzysk zostało zniszczonych na przełomie XIX i XX wieku w okresie intensywnego poszukiwania kamieni na różnorodne budowy, ale to wcale nie znaczy, że ich jeszcze nie odkryjemy – na terenie gminy Sianów również. Obrzeża wzniesień gólogórskich, a także duże kompleksy lasów karnieszewickich oraz lasy w pobliżu Mokrego, Sierakowa Sławieńskiego i Ratajek mogą kryć tego typu budowle, jeszcze nierozpoznane. Przykładem mogą być skupiska megalitów w pobliżu Koszalina, odkryte w lasach w latach 1999 i 2005. Lasy, które są naturalnym „opiekunem” wielu obiektów pradziejowych, mogą jeszcze ujawnić swoje tajemnice.

Na terenie gminy Sianów zupełnie brak znalezisk kultury amfor kulistych (KAK), kontynuatorki w wielu aspektach systemu gospodarczego i kulturowego, jakie pozostawiła ludność KPL. Społeczeństwa te zajmować się musiały w dużym stopniu hodowlą zwierząt, czego wymownym świadectwem jest rozbudowany silnie kult zwierząt poświadczony znaleziskami figurek zwierzęcych z bursztynu lub kości. Podstawowymi narzędziami były siekiery krzemienne czworościenne o symetrycznym kształcie, które znamy z sąsiednich gmin powiatu Sławno (Boryszewo, Janiewice, Bobrowice, Dobiesławiec–Głęźnowo, z której to miejscowości znamy również osadę tej ludności badaną przez von Kleista) (Skrzypek 2004: 46).

W końcowych fazach młodszej epoki kamienia (neolitu) przybyła na te tereny z północnego zachodu ludność reprezentująca kulturę ceramiki sznurowej (KCSZ) rozwijającą się na Pomorzu po wczesną epokę brązu (2000–1700 p.n.e.). Ludność ta prowadziła koczowniczy tryb życia, wykorzystując konia do pokonywania znacznych przestrzeni Europy. Na ich czele stała grupa konnych wojowników uzbrojonych w łuki ze strzałami z grocikami sercowatymi lub trójkątnymi oraz kamienne topory bojowe o pięciobocznym zarysie i asymetrycznym ostrzu. Egzemplarze takiej broni, a także dłuta i sztylety krzemienne należą do charakterystycznych składników wyposażenia zmarłych KCSZ.

Znaleziska trzech płoszczy sztyletów krzemiennych typu „Płonia” (według K. Siuchnińskiego), jakie znamy z Sierakowa Sławieńskiego (z tego dwa znalezione razem, określone „skarbem”), datowane są na schyłek neolitu i początek epoki brązu (Siuchniński 1969: 32). Odzwierciedlają one proces nawiązywania dalekosiężnej wymiany między społecznościami międzyrzecza Grabowej i Wieprzy (kontynuującymi jeszcze tradycje schyłku neolitu) a społecznościami z południa Europy.



Ryc. 8. Zabytki krzemienne i popielnica gliniana z gminy Sianów. Wybór autora według archiwum Muzeum w Koszalinie

a – Sucha Koszalińska (I–II EB); b – Sierakowo Sławieńskie (KCSZ–WEB); c – Gorzebądz (KPM)

Dwa sztylety krzemienne kształtu laurowatego o wymiarach 13,9 i 15 cm wykonane z szarego krzemienia o powierzchni mocno załuska-nej znalezione zostały przypadkowo w 1928 roku przez rolnika Lidke-

go z Sierakowa, w małym zabagnionym „oczku” wodnym usytuowanym na południe od wsi (ryc. 6a, b). Trzeci egzemplarz sztyletu krzemiennego o długości 14,1 cm również znaleziono w okresie międzywojennym na polu rolnika W. Barra przy drodze do wsi Ratajki (ryc. 8b). W pobliżu miejsca odkrycia tego sztyletu znaleziono nieckowate żarno kamienne o wadze około 50 kg, które trafiło do szkoły w Sierakowie Sławieńskim. Dwa płoszcza sztyletów znajdują się w Muzeum w Koszalinie, trzeci niestety zaginął.

W okresie międzywojennym w Wierciszewie znaleziono topór kamienny o pięciobocznym zarysie i długości 11,2 cm, który obecnie jest w koszalińskich zbiorach. W koszalińskiej kolekcji zabytków jest również toporek kamienny czworoboczny pięcioboczny o długości 10,5 cm z Iwęcina, znaleziony przed wojną na wybudowaniu, który zaliczany jest ogólnie do neolitu, jednak wszystkie cechy wskazują, że pozostała go ludność KCSZ (ryc. 9a)⁸.

Egzemplarze takiej broni oraz sztylety krzemienne i dłuta, z których jeden okaz znany jest z Dąbrowy (zaginął), należą do charakterystycznych składników inwentarza grobowego KCSZ. Obecnie znajdowane pojedynczo mogą pochodzić z dawno już zniszczonych grobów szkieletowych obwarowanych kamieniami, przypominających kształtem i wielkością domy mieszkalne (Siuchniński 1969: 27, 31–33, 55). Formą interkulturową przypisywaną społecznościom schyłku neolitu i wczesnobrązowym jest grocik sercowaty strzały z regularnie łukowatą wnęką u podstawy ze Szczeglina, znaleziony w 1995 roku na brzegu niewielkiego ciek (ryc. 5t).

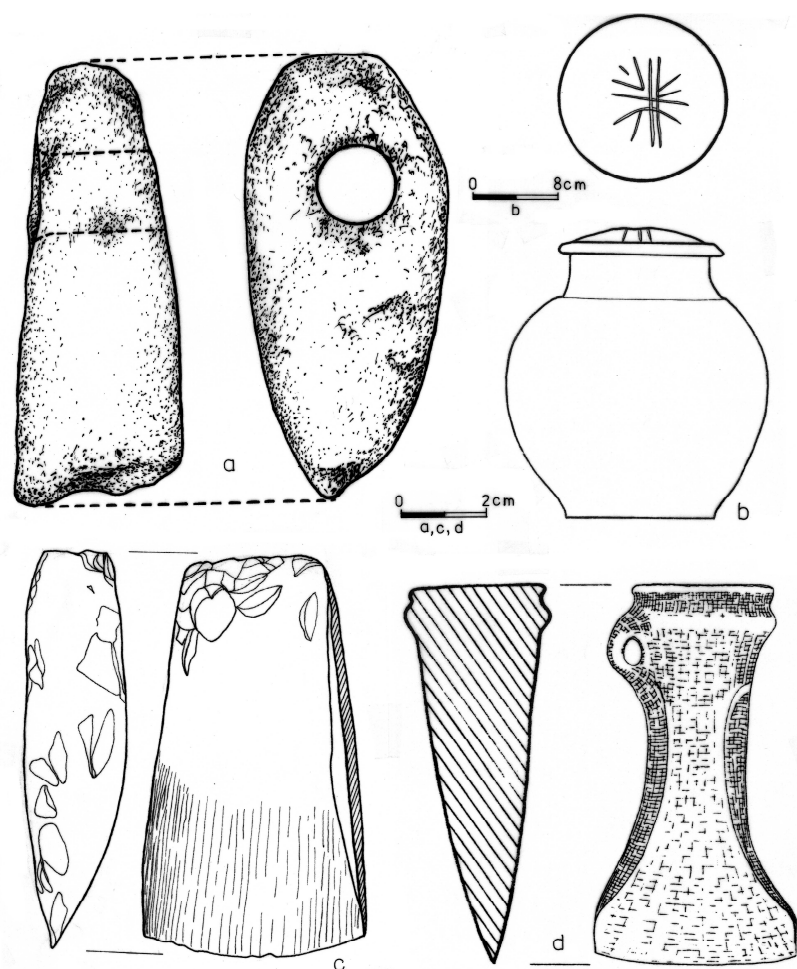
W pobliżu Szczeglina, na zachód od szosy Koszalin–Polanów, znaleziono w 1935 roku siekierkę krzemienią o długości 10,3 cm, która niegdyś znajdowała się w *Heimatmuseum Köslin*, jednak nie zachowała się do naszych czasów. Może pochodzić ze schyłku neolitu(?).

Te nieliczne luźno znalezione narzędzia krzemienne i kamienne ze schyłku neolitu i wczesnej epoki brązu na terenie gminy dają jednak świadectwo rozproszonego osadnictwa o tradycji sznurowej. Najlepiej czytelna w zabytkach jest tzw. faza płońska, będąca kontynuacją grupy nadodrzańskiej KCSZ, której ugrupowania koncentrują się przede wszystkim w pobliżu ujścia Odry i na Ziemi Pyrzyckiej. Dalej na wschód gęstość ich spada, a w dolinach: Wieprzy, Grabowej, Słupi i Łupawy liczba ich jest śladowa i są to pojedyncze znaleziska krzemienych płoszczy sztyletów, jakie znamy z Sierakowa Sławieńskiego

⁸ Archiwum Działu Archeologicznego Muzeum w Koszalinie,teczka nr 1265/Ko.

(Siuchniński 1972: 140, mapa X; Bukowski 1998: 106, 114; Wierzbicki 2003: 54).

Trzeba podkreślić, że rejon Sierakowa Sławieńskiego, usytuowany atrakcyjnie pomiędzy rzeką Grabową i Bielawą, ze swoimi znaleziskami krzemiennymi KPL i KCSZ jawi nam się jako obszar rokujący nadzieję w badaniach pomorskiego neolitu. Warunkiem są jednak naukowe badania wykopaliskowe w tym rejonie, dające szansę na poszerzenie bazy źródłowej.



Ryc. 9. Zabytki krzemienne, kamienne, z brązu i popielnica gliniana z gminy Sianów.
Wybór autora według archiwum Muzeum w Koszalinie

a – Iwięcino (N); b, c – Sierakowo Sławieńskie (KPM, N); d – Sowno (V EB)

4. Początki epoki brązu

Na przełomie młodszej epoki kamienia i wczesnej epoki brązu Pomorze stanowiło mozaikę kultur o rolniczo-pasterskim charakterze i neolitycznym rodowodzie, które różnił tylko stopień adaptacji nowych idei docierających z południa, z dorzecza środkowego i dolnego Dunaju. Kontakty z Pomorzem utrzymywane były tylko drogami wzdłuż Odry i Wisły, natomiast barierą kulturową prawie nie do pokonania był wał moren czołowych dzielących Pomorze na dwie właściwie niezależne części – północną i południową (Sarnowska 1975: 44–45; Gedl 1990; Wierzbicki 1999: 10–11), różniące się pod względem geomorfologicznym, klimatem, hydrologią i szatą roślinną (Bukowski 1998: 377).

W różnorodnych koncepcjach naukowych pojawiają się dzisiaj sugestie, że prawie całe Pomorze w początkach epoki brązu zajmowały ugrupowania będące pod silnym wpływem kultury unietyckiej, spośród których najlepiej czytelna była faza płońska KCSZ (Gedl 1989: 428).

Świt epoki brązu (EB) nad dolinami Uniesty i Polnicy rysuje się bardzo niejasno. Początkowo metalem, z którego wyrabiano narzędzia i ozdoby, była miedź. Pierwsze wyroby z tego metalu (siekiery) trafiają się na Pomorzu Środkowym rzadko i tylko na stanowiskach późno-neolitycznych. Na razie na omawianym obszarze nie są znane takie znaleziska, ale mamy je z innych gmin powiatu sławieńskiego (Nowy Jarosławiec, gm. Postomino) i z pow. słupskiego (Łupawa, stan. 15, Poganice, stan. 4). Wyroby miedziane szybko zostały zastąpione przez stopy miedzi i cyny, czyli tzw. brązy, które początkowo były wyrobami importowanymi z południa (Wielkopolska, Śląsk), głównie unietyckimi.

Na terenie gminy Sianów dotychczas nie znaleziono przedmiotów brązowych z początku epoki brązu. Jedynymi śladami pobytu lub tylko okazjonalnej penetracji tych społeczności na tym terenie są odkryte w czasie badań AZP ślady osadnicze i obozowiska w obrębie miejscowości: Sowno (AZP: 15–24, stan. 7/16), Kleszcze (AZP: 13–21, stan. 22/68), Osieki Koszalińskie (AZP: 13–21, stan. 23/73), Skibno (AZP: 13–22, stan. 19/87), Szczeglińko (AZP: 15–23, stan. 7/104).

Oprócz przedmiotów wyrabianych z brązu społeczeństwa początków epoki brązu użytkowały narzędzia i broń z krzemienia i kamienia, z których najczęstszymi są krzemienne sztylety, toporki o pięciobocznym zarysie oraz sierpy krzemienne, rzadko spotykane w znaleziskach.

Niecodziennym i efektownym zabytkiem z tego wczesnego okresu na terenie gminy Sianów jest sierp krzemienno-żelazny o długości 13,3 cm datowa-

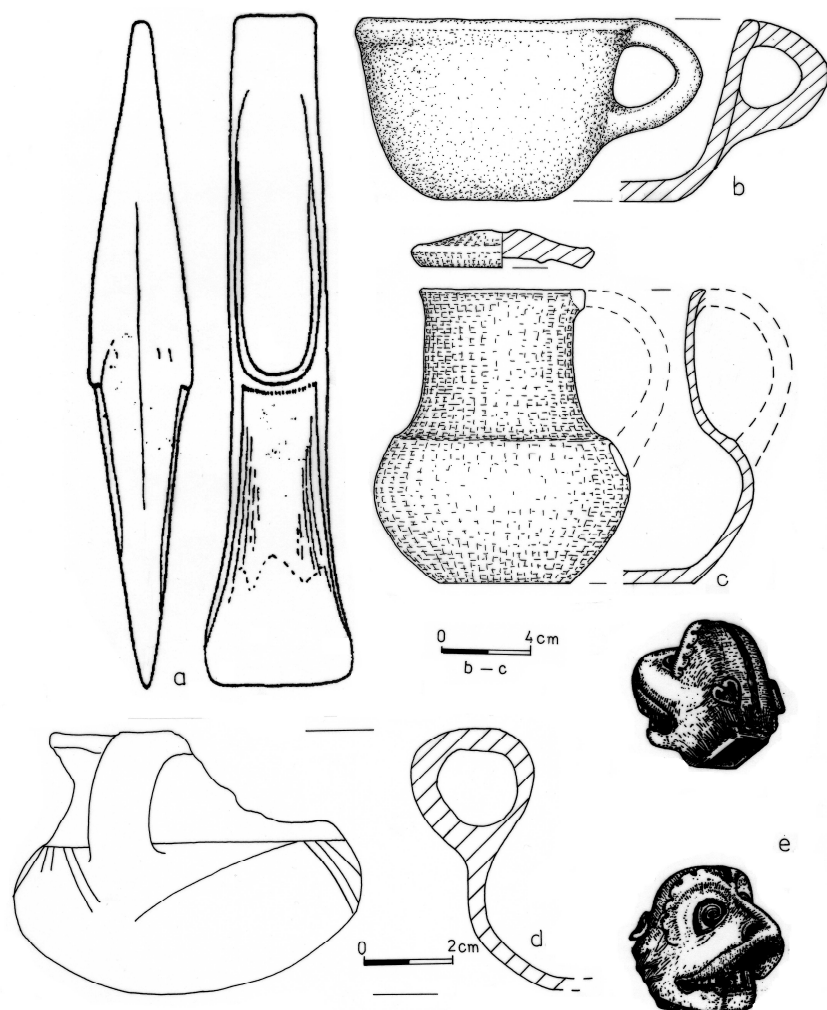
ny na I–II okres EB, znaleziony w 2000 roku przez gospodarza w Suchej Koszalińskiej, w stercie kamieni zwiezionych z pola (Brzostek 2000). Sierp wykonany jest z krzemienia szarego o mocno załuskanej powierzchni, wzorowany na tego typu narzędziach wyrabianych z brązu, które nie były tak powszechnie dostępne. Przy użytkowaniu oprawiany był w rękojeść drewnianą lub z kości i służył do ścinania trawy oraz zboża (ryc. 8a). Ten okazały zabytek przekazały do Muzeum w Koszalinie dzieci ze szkoły w Suchej Koszalińskiej, co zasługuje na szczególne podkreślenie przy okazji omawiania pradziejów gminy Sianów⁹.

Początek II okresu EB na Pomorzu nie przyniósł nagłej zmiany kulturowej, gdyż nadal utrzymywały się tradycje wczesnobrązowe, będące w swej istocie kontynuacją jeszcze starszego substratu postsznurowego (Bukowski 1998: 121). Stopniowo jednak, głównie w ciągu drugiej połowy II okresu EB, idące szlakiem odrzańskim oddziaływania kultury typu mogiłowego (metalurgia brązowa) spotkały się z wpływami z Brandenburgii, Meklemburgii i strefy nordyckiej, co jest zresztą specyfiką Pomorza Zachodniego. Oddziaływania te, początkowo niezbyt silne, stopniowo narastały i od przełomu II/III EB lub najpóźniej od początku III EB stały się dominujące.

Z terenów obecnie zajmowanych przez gminę Sianów znamy, jak dotychczas, tylko dwa znaleziska luźne z tego okresu. Pierwsze z nich to typowa dla kultury przedłużyckiej brązowa siekierka z piętą łukowatą, znaleziona przed 1877 rokiem w bagnie w Sianowie, w bliżej nieokreślonym miejscu (ryc. 10a), która została przekazana do ówczesnego Muzeum Antykwarycznego w Szczecinie (Kleist 1955: 37, Taf. 4: 12; Kersten 1958: 92, Taf. 98: 877). Nasz egzemplarz należy do siekierek wydzielonego przez W. Blajera typu Kappeln wariant A, obejmującego okazy o silnie zaznaczonych brzegach, datowane przeważnie na drugą połowę II EB do pierwszej połowy III EB (Blajer 1999: 25, 132). Tego typu siekierki stanowią importy z północnego-zachodu ze strefy nordyjskiej (Blajer 1999: 135).

Warunki znalezienia tego okazu wskazują, że mamy tutaj do czynienia z depozytem akwaticznym, co wskazywałoby na możliwość kultowego interpretowania tego znaleziska(?). Mamy jednak mało danych, aby wskazać, że miejsce odkrycia było „miejszem ofiarnym”. Nie możemy też powiedzieć, czy było to znalezisko pojedyncze, czy też część większego „skarbu” brązowego w połączeniu z innymi przedmiotami, co było nierzadkim zjawiskiem w okresie istnienia kultury przedłużyckiej (1500–1200 p.n.e.).

⁹ Archiwum Działu Archeologicznego Muzeum w Koszalinie,teczka nr 1455/Ko.



Ryc. 10. Zabytki z epoki brązu, wczesnej epoki żelaza i okresu wczesnośrednio-wiecznego z gminy Sianów. Według: Kersten 1958, Kleist 1955 i danych archiwalnych
a, d – Sianów (III EB, KLŻ); b, c – Dąbrowa (Ha C); e – gm. Sianów

Drugim ciekawym znaleziskiem z III EB na terenie gminy jest sierp brązowy z guzkiem, odkryty podczas orki w Siecieminiu w 1915 roku (Kleist 1955: 38; Kostrzewski 1958: 313). Brak jednak i w tym wypadku informacji o warunkach znalezienia i miejscu jego zdeponowania po odkryciu.

5. Pełnia epoki brązu

W okresie III okresu EB na rozległych przestrzeniach Europy Zachodniej i Środkowej rozpoczyna się wielki proces integracji kulturowej, u podstaw którego leżał najprawdopodobniej system wierzeń. Doszło do zetknięcia się dwóch różnych tradycji kulturowych – wczesno-brązowych społeczności o podłożu anatolijsko-balkańskim z ugrupowaniami mogiłowymi o rodowodzie południowo-zachodnioeuropejskim. Rezultatem tego konglomeratu był swoisty przewrót ideologiczny, który z czasem doprowadził do powstania wielkiego kompleksu kultur pól popielnicowych.

Zakładano wówczas rozległe cmentarzyska ciałopalne wyposażone przede wszystkim w bogate zestawy naczyń ceramicznych. Spalone szczątki zmarłego składano do naczynia – popielnicy, którą umieszczano w jamie grobowej, często zabezpieczonej obwarowaniem kamiennym. Na Pomorzu w tym czasie spotyka się również rozległe cmentarzyska kurhanowe. W gospodarce nastąpiła dominacja uprawy roli nad hodowlą, co oznacza nowy nurt rozwojowy społeczności zasiedlających rejon dorzecza Grabowej i Wieprzy oraz dopływów tych rzek, w rozwiniętym i schyłkowym okresie epoki brązu (1200–650 p.n.e.). Te społeczności utożsamiane są z ludnością kultury łużyckiej trwającej nieprzerwanie przez około 900 lat. Tereny wschodniej części Pomorza Zachodniego, w tym i obszar naszej gminy Sianów, zajęła grupa wschodniopomorska ludności kultury łużyckiej, którą cechowała swoista odrębność od grupy zachodniopomorskiej, wyrażająca się nie tylko w formach naczyń, ale także w zwyczajach chowania zmarłych. Zakładano nie tylko płaskie cmentarzyska ciałopalne, ale także wznoszono kamiennie-ziemne kurhany usypywane nad mogiłą kamienną z popielnicami wewnątrz, wyposażonymi w przystawki, a niekiedy i przedmioty z brązu.

Pełny rozkwit epoki brązu na Pomorzu Zachodnim nastąpił w młodszym okresie epoki brązu (IV EB), czyli około 1000 lat p.n.e. Miała miejsce wtedy silniejsza unifikacja Pomorza z terenami zajętymi przez kulturę łużycką, która w swej pełnej rozwiniętej formie występuje od młodszej epoki brązu do wczesnego okresu lateńskiego (1000–400 lat p.n.e.). Gwałtownie wzrosło w tym okresie zasiedlenie Pomorza, przede wszystkim po obu stronach dolnej Odry, ale zagęszczenie osadnictwa stwierdzamy także na Pomorzu Środkowym pomiędzy Parsętą a Łebą. Ludność tej kultury charakteryzuje osiadły tryb życia, wynikający z prowadzonej gospodarki rolniczo-hodowlanej. Na bardzo wysokim poziomie stał wyrób różnorodnych form naczyń oraz ozdób, narzędzi i broni z brązu.

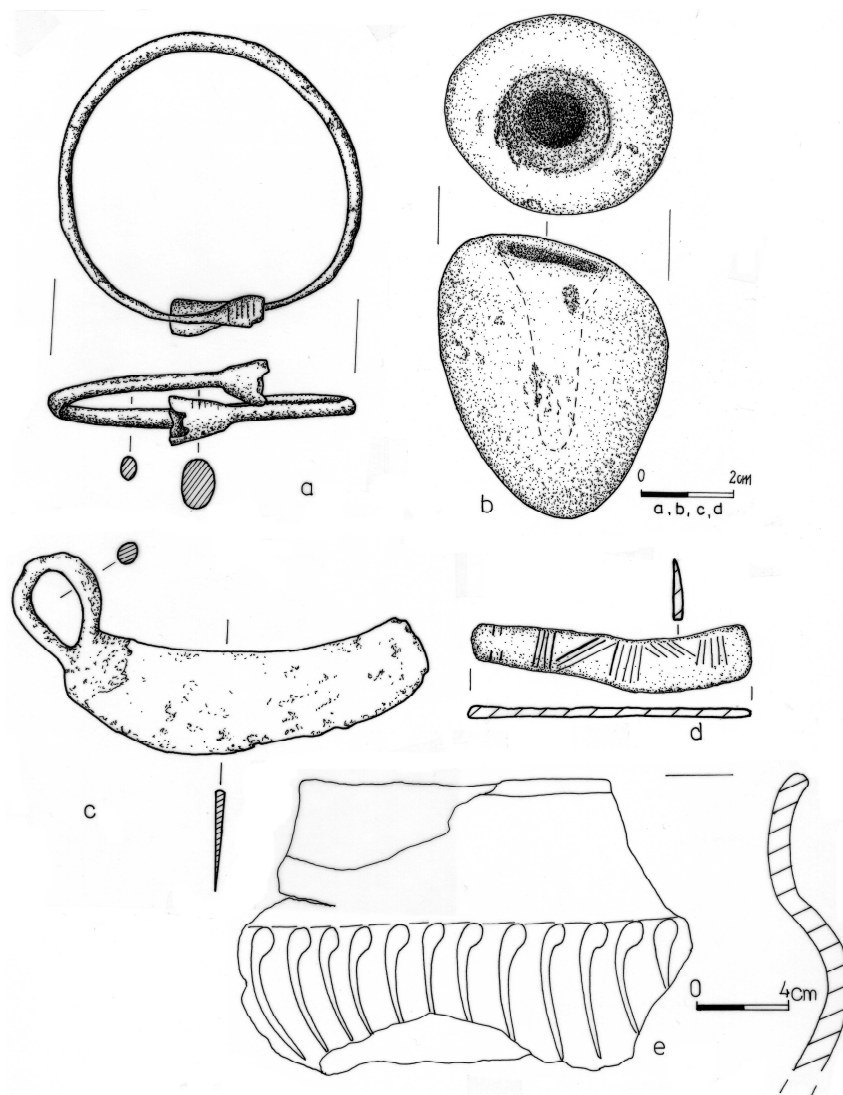
Rozpoznanie kultury łużyckiej na terenie gminy Sianów jest niedostateczne. Opieramy się jedynie na kilku przypadkowych odkryciach ze schyłku XIX i początków XX wieku oraz na paru amatorskich badaniach ratowniczych, a także kilku powojennych znaleziskach łużyckich. Badania powierzchniowe w ramach AZP pozwoliły także na zlokalizowanie około 25 stanowisk archeologicznych z materiałem ceramicznym, wskazującym na użytkowanie tych miejsc przez plemiona tej kultury. Wyraźne skupiska osadnicze zauważyć można na polach: wzdłuż rzeki Unieść i jej dopływów, w okolicach Suchej Koszalińskiej, Kleszcz, Wierciszewa i Dąbrowy oraz, w mniejszym zakresie, rejonie Sierakowa Sławieńskiego i Sowna (por. ryc. 2). Każde z nich było tworem niewielkiej wspólnoty terytorialnej i gospodarczej na wybranym terenie. Osady i cmentarzyska nie funkcjonowały równocześnie – jedne zanikały, a na ich miejsce pojawiały się nowe, co wiązało się z rotacją wymuszoną strukturą gospodarczo-osadniczą (Gedl 1990: 25–51; Bukowski 1998: 188–189).

Bardziej wyraziste dla rozpoznania kultury łużyckiej i częściej spotykane są cmentarzyska płaskie i kurhanowe. Na cmentarzyskach płaskich chowano spalone szczątki zmarłego w grobach popielnicowych czystych lub obsypywanych resztkami stosu zebranego z miejsca spalenia. Zazwyczaj groby zawierają popielnice przykryte misą lub talerzem płaskim i jedną lub dwie przystawki (małe naczynia). Cmentarzyska KŁŻ to rozległe nekropole, nieraz liczące nawet kilkaset pochówków datowanych od IV okresu EB do wczesnego okresu halsztackiego (Ha C).

Ceramika KŁŻ jest niezwykle urozmaicona, licząca nawet ponad 20 form naczyń (Kostrzewski 1966: 52–53). Najbardziej typowe są: amfory, wazy dwustożkowate albo baniaste z cylindryczną szyjką, wazy z uchami zdobione pionowymi lub ukośnymi żłobkami, dzbany, kubki, naczynia jajowate itp.

Na terenie gminy Sianów dotychczas nie prowadzono archeologicznych badań wykopaliskowych. Wszystkie odkrycia to przypadkowe znaleziska nierealizowane przez archeologów.

W pobliżu Sianowa, prawdopodobnie przy drodze do Ratajek, odkryto przypadkowo w 1927 roku groby popielnicowe ze szczątkami stosu datowane na V EB lub HaC (Kostrzewski 1958: 313). Z wyposażenia uratowały się nieliczne naczynia lub fragmenty naczyń, które trafiły do Muzeum w Darłowie, a obecnie są w koszalińskich zbiorach. Zachował się mały kubek o baniastym brzuścu z uchem taśmowym, zdobiony ornamentem krokiewkowym, charakterystycznym dla cera-

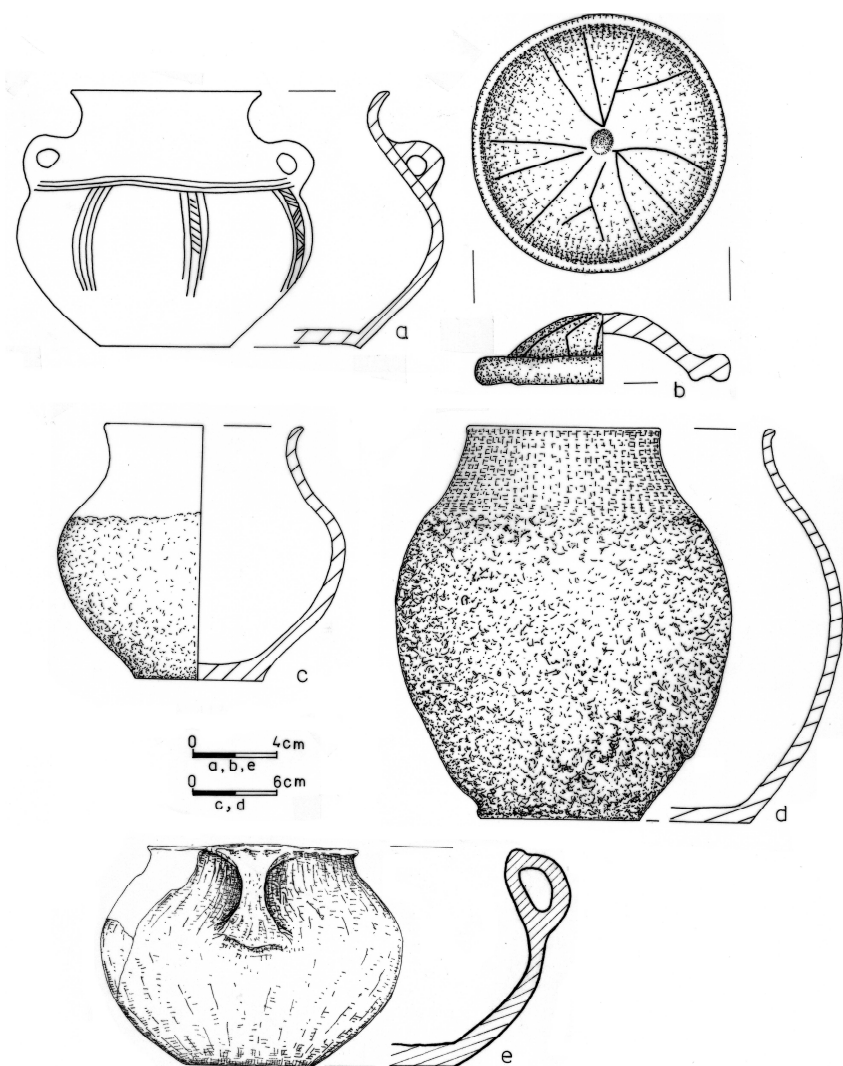


Ryc. 11. Zabytki z epoki brązu i wczesnej epoki żelaza z gminy Sianów. Wybór autora według archiwum Muzeum w Koszalinie

a – Dąbrowa (Ha C); b – Węgorzewo (KŁŻ); c – Wierciszewo; d – Ratajki (IV EB); e – Sianów (KŁŻ)

miki HaC (ryc. 10d), fragment amfory o cylindrycznej szyjce zdobionej ukośnymi żłobkowaniami z IV EB (ryc. 11e), amfora dwuoszna o wysokości 12 cm ze zwężającą się ku górze szyjką, zdobiona u nasady szyjki pasmem potrójnych linii poziomych w międzypolach różnokie-

runkowo zakreskowanych, datowana na HaC (ryc. 12a), naczynie baniaste, dołem schropowacone, o wysokości 18 cm, datowane na V EB (ryc. 12c), mały kubek baniasty z uchem o wysokości 6,5 cm, zdobiony u nasady szyjki i brzuśca pasmem podwójnych linii dookólnych, datowany na HaC (ryc. 13d) oraz naczynie beczułkowate z uchem o wyso-



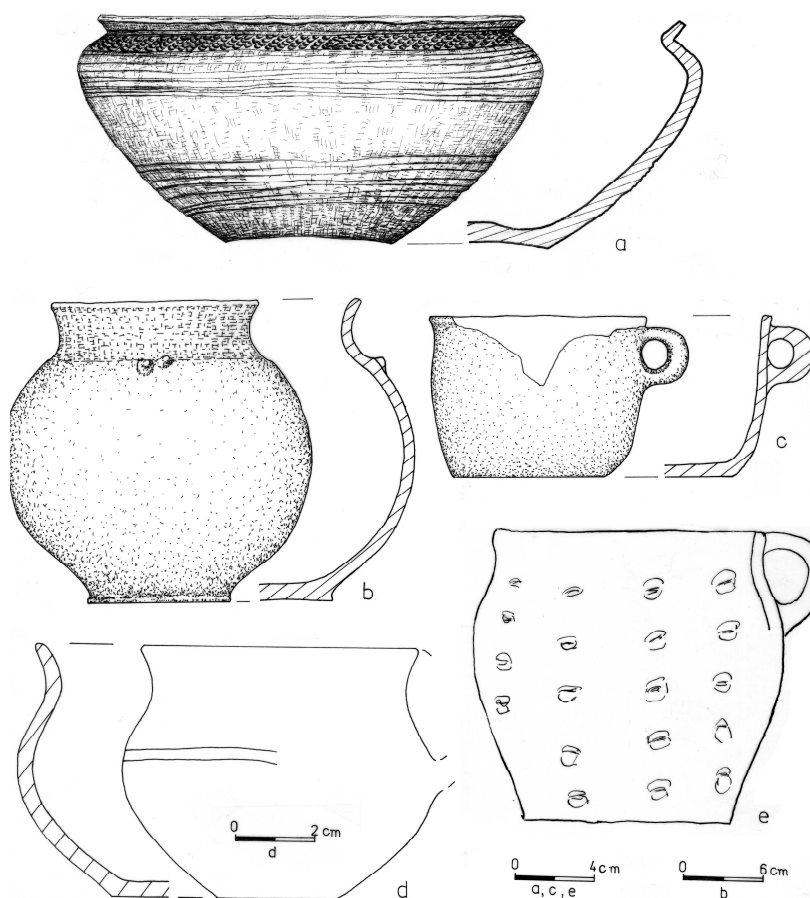
Ryc. 12. Naczynia gliniane KŁŻ, KPM i KWŁ z gminy Sianów. Wybór autora według archiwum Muzeum w Koszalinie

a, c – Sianów (KŁŻ); b, d – Skwierzynka (KPM); e – Sianów (KWŁ)

kości 15 cm, zdobione dołkami paznokciowymi i datowane na IV EB (ryc. 13e). Z tego obszernego przeglądu wynika różnorodność form naczyń grobowych oraz „szeroka” chronologia obejmująca okres od IV EB do HaC.

W obrębie wsi Dąbrowa odkryto dwa rozległe cmentarzyska kultury lużyckiej z grobami popielnicowymi obwarowanymi kamieniami i obsypanymi szczątkami stosu (stan. 1 i 2).

Pierwsze z nich (stan. 1) zlokalizowane było na piaszczystym wzniesieniu określanym jako „Góra Piaskowa” (*Brautkiste*), położone około 1100 m na południe od wsi, po zachodniej stronie drogi do Sieciemina.



Ryc. 13. Naczynia gliniane z gminy Sianów. Wybór autora według archiwum Muzeum w Koszalinie

a – Dąbrowa (WŚ); b, c – Dąbrowa (HaC); d, e – Sianów (EB)

Badane było od 1870 roku, a następnie w latach 1909–1910. Badania prowadził prawdopodobnie Adolf Stubenrauch, a wcześniej były to odkrycia przypadkowe zabezpieczone przez członków Towarzystwa Naukowego w Koszalinie (Stubenrauch 1909: 103, Taf. III: 6001, 6002). Zabytki trafiły do muzeów w: Berlinie, Szczecinie, Darłowie i Koszalinie. Groby popielnicowe rozmieszczone były na terenie plażownicy w grupach lub rzędach, w odległości około 0,50–1,00 m od siebie. Według informacji gazetowych (Anonim 1910) cała „Góra Piaskowa”

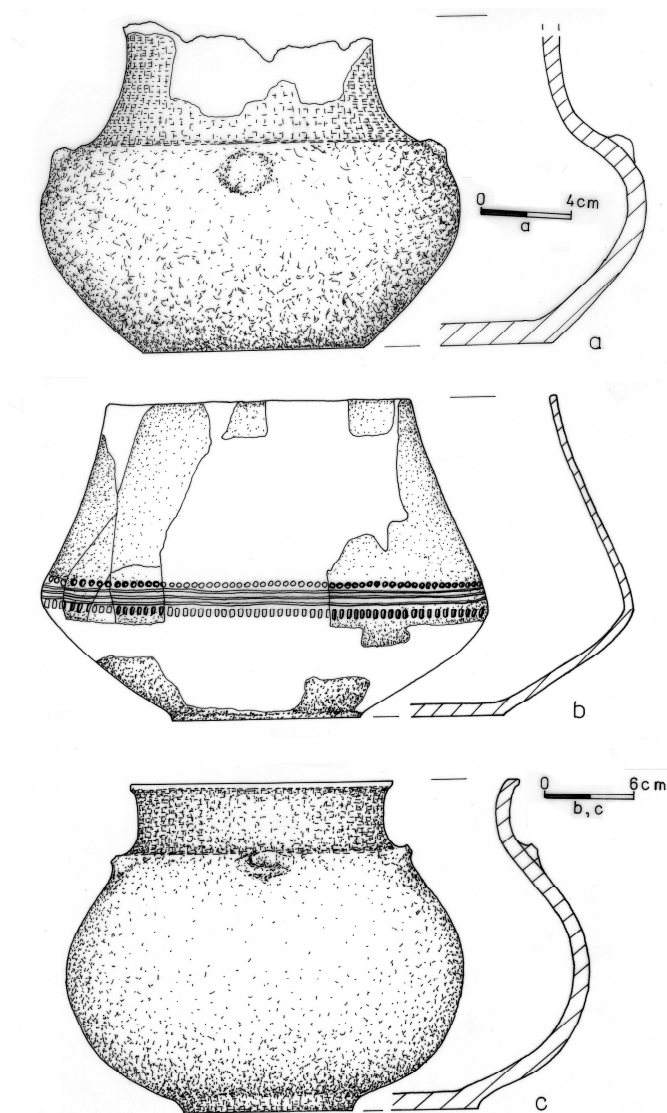
[...] przesycona była grobami kamiennymi tak, że ich liczbę szacuje się na kilkaset.

Z naczyń, do dzisiaj znajdujących się w Muzeum w Koszalinie, zachowała się: popielnica dwustożkowata zdobiona na brzuścu podwójnym rzędem dołków, pomiędzy którymi biegnie dookoła potrójne pasmo linii poziomych (ryc. 14b), urna z dwoma uchami nakryta pokrywą obejmującą zaopatrzoną w dwa otworki, gdzie w jednym tkwiła szpila brązowa intencjonalnie zgięta z profilowaną główką. Wśród ocalałych zabytków była jeszcze: druga szpila z profilowaną główką, ozdobna tarczka brązowa do upręży końskiej, brązowy wisiołek klepsydrowaty, paciorek bursztynowy i trzy bransolety brązowe, w tym jedna z pieczętkowanymi końcami (ryc. 15c), druga z miseczkowatymi końcami (ryc. 11a) i trzecia z końcami zwiniętymi w uszka (Kleist 1955: 25, Taf. 13: 3–4). Cmentarzysko na podstawie zachowanych materiałów archeologicznych, zwłaszcza brązów, charakteryzuje się szeroką chronologią – od IV EB do HaC.

Następne cmentarzysko ciałopalne (stan. 2) odkryto również w Dąbrowie na bliżej niezlokalizowanym polu rolnika Scheela. Prawdopodobnie przed 1931 rokiem odsłonięto 10 grobów popielnicowych obsypanych szczątkami stosu, przeważnie bez obwarowania, z których każdy zawierał jedną popielnicę przykrytą misą (Kleist 1955: 25).

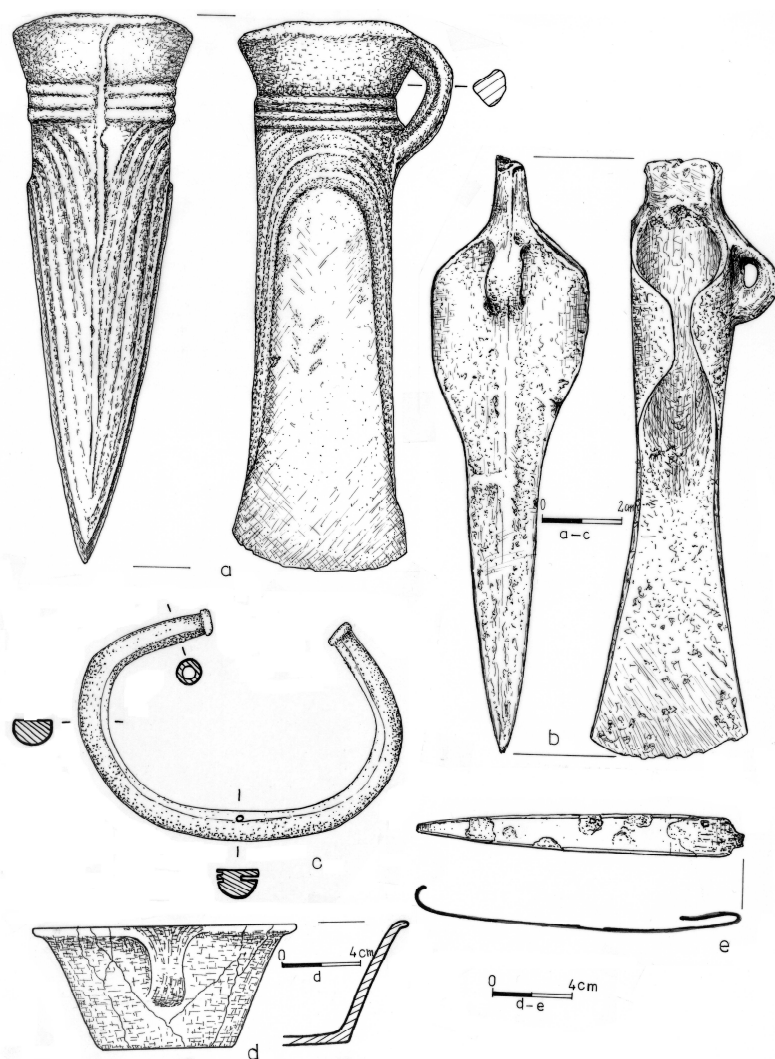
Z naczyń zachowały się: dwa kubki z uchami taśmowatymi (ryc. 10b, 13c), urna zdobiona u nasady szyjki trzema grupami potrójnych guzków, pomiędzy którymi biegną pionowe żłobki (ryc. 16a), dwie urny z guzkami na załomie szyjki i brzuśca (ryc. 13b, 14c), amfora o brzuścu pionowo żłobkowanym (ryc. 16d), popielnica z dwoma uchami, trzy misy o barwie jasnoceglastej i inne mniej charakterystyczne naczynia, które trafiły do Muzeum Regionalnego w Darłowie (obecnie w Muzeum w Koszalinie). W dwóch popielnicach znajdowały się brzytwy brązowe – jedna z owalnym uchwytem, druga trapezowata (Kostrzewski 1958: 261, ryc. 183; Kleist 1955: 25, Taf. 13), a także brązowe szczypce

(ryc. 16c), szpila brązowa z łabędzią szyjką i stożkową główką, żelazna szpila z łabędzią szyjką oraz fragment brązowego naszyjnika kołnierzoatego (typ Paproty), zdobionego wibrującym ścięciem (ryc. 16b; Sprockhoff 1956: 119, ryc. 27: 6–7, 13–19, t. V).



Ryc. 14. Naczynia gliniane z grobów ciałopalnych KLŻ (Ha C) z gminy Sianów. Wybór autora według archiwum Muzeum w Koszalinie

a – Kłos; b, c – Dąbrowa

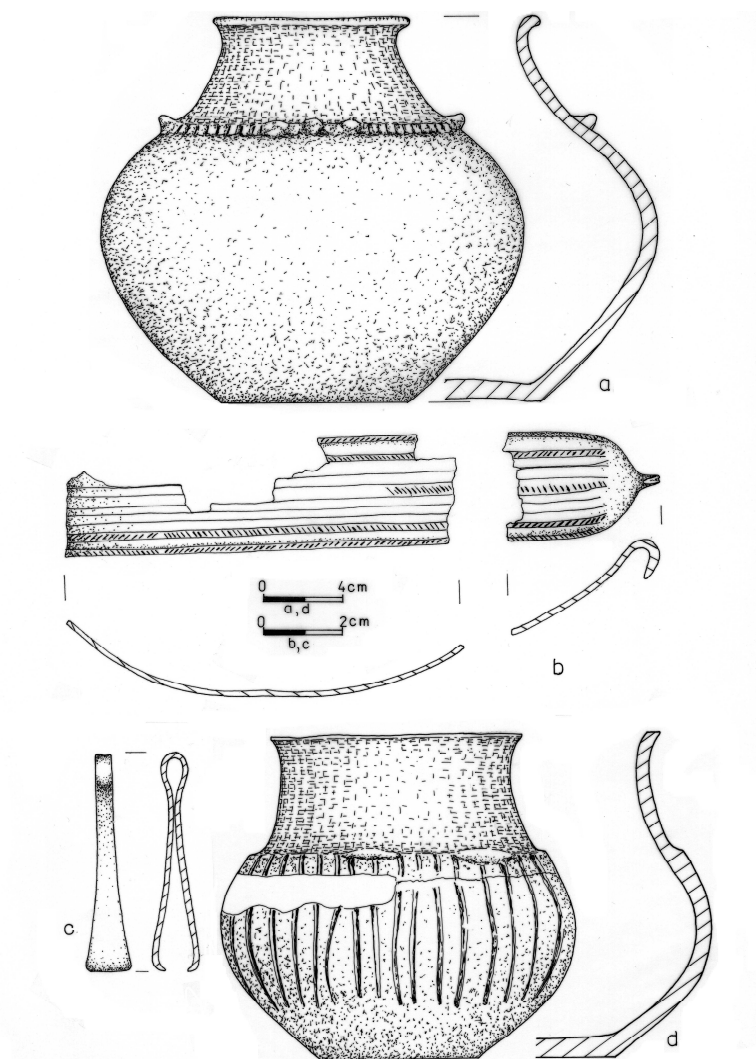


Ryc. 15. Zabytki brązowe, żelazne i z gliny z gminy Sianów. Rys. G. Bezowska oraz wybór autora według archiwum Muzeum w Koszalinie

a – Sucha Koszalińska; b – Sianów (IV–V EB); c – Dąbrowa (HaC); d, e – Sierakowo Sławińskie (IV EB, MOPR)

Niekiedy w publikacjach umieszczona jest informacja, że z tej miejscowości znany jest skarb brązowy z V EB złożony z: cylindrycznej bransolety spiralnej, bransolety z końcówkami trąbkowatymi i naszyjnika brązowego z płaskiej taśmy, który był niegdyś w Muzeum w Dar-

lowie (Kostrzewski 1958: 269; Blajer 2001: 343). Wydaje mi się, że zachodzi tutaj pomieszanie informacji, bowiem niektóre z tych brązów, wymienianych w skarbie, miały się jednak znajdować w popielnicach na cmentarzysku ciałopalnym (Kleist 1955: 25). Dzisiaj trudno to jednoznacznie rozstrzygnąć z powodu braku dokumentacji badań.



Ryc. 16. Zabytki z brązu i naczynia gliniane z gminy Sianów. Wybór autora według archiwum Muzeum w Koszalinie

a, b, c, d – Dąbrowa (Ha C)

W obrębie miejscowości Dąbrowa, w sąsiedztwie cmentarzysk, Diether von Kleist w 1933 roku odkrył osadę kultury łużyckiej (stan. 3). Materiały ceramiczne przekazano do Muzeum w Darłowie (dzisiaj w Koszalinie).

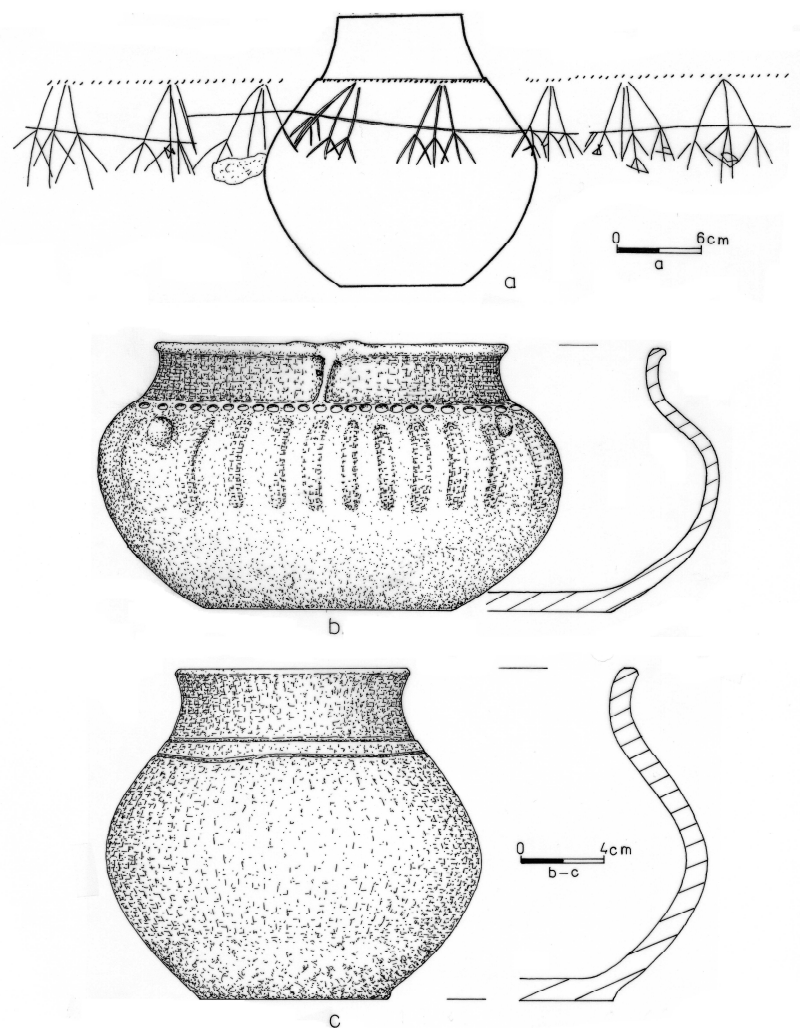
Z powyższych informacji wynika, że tereny wsi Dąbrowa położonej nad niewielkim dopływem rzeki Grabowej i na skraju zabagnionych łąk były bardzo atrakcyjne dla osadnictwa tej kultury od młodszej epoki brązu do okresu halsztackiego włącznie.

W Kędzierzynie pod Koszalinem w 1887 roku odkryto cmentarzysko ciałopalne KŁŻ z wczesnego okresu halsztackiego z grobami popielnicowymi w obramowaniu kamiennym, ale także groby skrzynkowe. Brak lokalizacji tego cmentarzyska, jednak wydaje się, że musiało to być na północnym skłonie Góry Chełmskiej, gdzieś w pobliżu odkrytego w XVIII wieku cmentarzyska kurhanowego(?). W zbiorach koszalińskiego muzeum zachowało się jedno naczynie szerokootworowe o wysokości 13 cm i średnicy wylewu 16,5 cm (ryc. 17b), zdobione guzkami pod wylewem i pasami pionowych żłobków, które może być pozostałością dawnych zbiorów Towarzystwa Naukowego w Koszalinie (Stubenrauch 1909: 102).

Podobne cmentarzysko ciałopalne KŁŻ z wczesnej epoki żelaza (Ha C) w 1937 roku odkrył nauczyciel Brandt z Dzierżęcina w pobliżu miejscowości Kłos. Stanowisko usytuowane było w oddziale leśnym nr 19, na brzegu lasu, w niewielkiej odległości od łąk sianowskich. Kiedy obsunęła się skarpa piachu, odsłonięto popielnicę obstawioną kamieniami. W czasie rozkopywania miejsca odkrycia, na głębokości 0,75 m od powierzchni, natrafiono także na palenisko kamienne lub stos ciałopalny(?)¹⁰.

W grobie nr 8, na głębokości 1 m, znaleziono małe naczynie z kośćmi o wysokości 15 cm, z guzami u podstawy szyjki, które określono jako „pochówek dziecięcy” (ryc. 14a). Informując o tym odkryciu powiatowego opiekuna zabytków w Koszalinie, nauczyciel Brandt w liście zamieścił wiadomość, że już wcześniej w tym miejscu odkopywano groby skrzynkowe obwarowane kamieniami, z których naczynia z kośćmi miały być oddane do Muzeum Krajowego w Szczecinie (*Landesmuseum*) i *Heimatmuseum* w Koszalinie. Zachowane w zbiorach koszalińskich naczynie może pochodzić z tych odkryć. Nie wiadomo tylko, z jakich lat było to odkrycie, ale sądzić należy, że były to lata 20. lub 30. XX wieku, kiedy w Koszalinie działało już Muzeum Regionalne (Skrzypek 1997: 64–80).

¹⁰ Archiwum Działu Archeologicznego w Koszalinie,teczka nr 226/Ko.



Ryc. 17. Naczynia gliniane KŁŻ i KPM z gminy Sianów. Wybór autora według archiwum Muzeum w Koszalinie

a – Szczeglino (KPM); b – Kędzierzyn (Ha C); c – Gorzebadz (KPM)

Ciekawym okazem ceramicznym w koszalińskich zbiorach muzealnych jest duże zasobowe naczynie gliniane z dwoma małymi kolan-kowatymi uszkami przy krawędzi wylewu, z bliżej niezlokalizowanej osady KŁŻ w Wierciszewie (ryc. 18). Tak duże naczynia baniaste były wykorzystywane do przechowywania zboża lub innych artykułów sypkich w osadach ludności tej kultury.



Ryc. 18. Naczynie zasobowe KŁŻ z Wierciszewa, gm. Sianów. Fot. I. Łukjaniuk

Na początku kwietnia 1925 roku robotnicy miejscy w Sianowie, na wzgórzu pod lasem miejskim, na północ od szosy do Ratajek, znaleźli popielnicę z kośćmi. Znaleźisko uległo zniszczeniu zapewne podczas wydobywania, natomiast pisemną wiadomość o odkryciu do Prowincjonalnego Konserwatora Zabytków w Szczecinie Julisa Kohte przekazał Hans Spielberg z Koszalina – sekretarz Związku Krajoznawstwa i Ochrony Zabytków Regionu (*Verein für Heimatkunde und Heimatschutz in Köslin*). Z ręcznego rysunku widać, że mogła to być popielnica KŁŻ z IV EB¹¹.

Jeszcze trzeba wspomnieć o osadzie łużyckiej z młodszego okresu epoki brązu, odkrytej w latach 30. XX wieku w Sierakowie Sławieńskim, które odnotował w swojej pracy D. von Kleist (1955: 38, nr 926).

Osady i cmentarzyska KŁŻ na terenie gminy Sianów tworzyły skupiska osadnicze wzdłuż rzek: Bielawy, Polanicy i Uniesty, a także nad małymi ciekami i zbiornikami wodnymi. W sąsiedztwie osad w Sierakowie Sławieńskim usytuowane jest cmentarzysko kurhanowe (obszar AZP 14–24/stan. 101), zlokalizowane pomiędzy drogą polną i szosą do miejscowości Laski, gm. Malechowo (obecnie teren zalesio-

¹¹ Archiwum Działu Archeologicznego w Koszalinie,teczka nr 257/Ko.

ny). Zarejestrowano tam 20 kurhanów, w których były groby ciałopalne. W jednym z rozkopanych w 1930 roku obiektów znaleziono: fragmenty 14 naczyń, brązowy guz podwójny, tzw. tutulus, i pierścionek brązowy. W kurhanie nr 3 znaleziono cztery naczynia typowe dla IV okresu EB, a w kurhanie nr 4, wśród skorup rozbitej popielnicy, odkryto także szczypce brązowe. W kurhanie nr 16 były: fragmenty naczynia dwustożkowatego, kubek uchaty, czarka doniczkowata z uchem (ryc. 15d) i ułamki misy (Kostrzewski 1958: 314). Zabytki trafiły do Muzeum w Darłowie, a dzisiaj są w koszalińskich zbiorach¹².

Cmentarzysko kurhanowe (stan. 4) o bliżej nieznannej lokalizacji zarejestrowano w 1934 roku w pobliżu Ratajek (ryc. 2), z którego wydobyto: czarkę i misę oraz podwójny guz brązowy z kolcem, tzw. tutulus, pierścionek brązowy i brzytwę brązową, wykonaną zapewne z ułamka bransolety (ryc. 11d). Zabytki datowane na IV okres EB trafiły do Muzeum w Berlinie, natomiast kopie brzytwy przekazano Muzeum w Darłowie (obecnie w Muzeum w Koszalinie – Sprockhoff 1937: 129).

Pojedynczy kurhan kamienno-ziemny znany jest także z Sieciemina, ale brak o nim szczegółowych danych (Kleist 1955: 38). Cmentarzysko kurhanowe składające się z sześciu kopców kamienno-ziemnych odkryto w końcu lat 80. XX wieku w czasie badań AZP na arkuszu 15–23/73. Położone jest ono w lesie pomiędzy Szczeglinem i Kościernicą, około 800 m na wschód od wsi Mokre (ryc. 2). Trudno bez badań archeologicznych ustalić chronologię tych obiektów, chociaż budowa kopców i kontekst kulturowy w sąsiedztwie, złożony z kilkunastu osad horyzontu łużycko-pomorskiego, wskazują, że budowniczymi kurhanów była ludność kultury łużyckiej.

O cmentarzysku kurhanowym złożonym z 16 obiektów zlokalizowanym pomiędzy wsiami Skwierzynka i Kędzierzyn, o którym wspomina kronikarz C.W. Haken, już pisałem we *Wstępie*. Szkoda tylko, że wszystkie archeologiczne dane oraz datowanie tej nekropoli są takie niepewne, bo oparte tylko na przekazie informacji przez następnego kronikarza (Benno 1840: 14–15).

Z ludnością kultury łużyckiej wiąże się szereg ciekawych znalezisk luźnych z brązu czy kamienia oraz tzw. skarbów, czyli gromadnych depozytów brązowych złożonych w celach kultowych lub ekonomicznych w środowiskach nieodwracalnych (bagna, rzeki, jeziora) lub bezpiecznych w mniemaniu ówczesnego człowieka (w jamie, pod kamie-

¹² Archiwum Działu Archeologicznego Muzeum Narodowego w Szczecinie,teczka nr 1304.

niem, itp.), z zamierzeniem podjęcia w odpowiednim czasie. Są to przede wszystkim ozdoby ciała i odzieży oraz narzędzia lub przedmioty używane na co dzień. Niepodjęte w tamtych czasach odkrywane są przypadkowo współcześnie. Obejmują one zarówno „importy” ze strefy nordyckiej, jak i miejscowe naśladownictwa obcych wzorów.

Niezwykłym „skarbem” bezpiecznym było znalezisko trzech mieczy brązowych w pobliżu wsi Dąbrowa. Według skromnych wiadomości archiwalnych miało to nastąpić przed 1872 rokiem, kiedy podczas prac leśnych natrafiono na miecze „tkwiące pionowo w bagnistym gruncie”. Miecze przekazano do zbiorów ówczesnego Muzeum Antykwarycznego w Szczecinie. Do dzisiaj w dziale archeologicznym Muzeum Narodowego w Szczecinie zachował się tylko fragment głowni jednego miecza. Brak ilustracji odkrytych egzemplarzy uniemożliwia zaszeregowanie tych okazów do określonych typów tego rodzaju broni (Fogel 1979: 27–79).

Używanie mieczy przez ludność kultury łużyckiej notuje się na znaleziskach archeologicznych już w III i IV okresie EB, natomiast największe występowanie tych znalezisk mamy w V okresie EB i we wczesnym okresie halsztackim. Miecze krótsze były używane przez wojowników pieszych, natomiast miecze o długości powyżej 80 cm służyły do walki z konia (Fogel 1979 : 78–79). Od V EB (800–650 p.n.e.). Posiadamy dowody na używanie konia, poświadczone znalezionymi w skarbach elementami rzędu końskiego (ostrogi, wędzidła, pobocznicę) czy odkryciami kości konia na stanowiskach (Fogel 1979: 79).

Znaleziska akwatywne (bagienne) wskazują na możliwość kultowego interpretowania skarbów i świadczą o istnieniu określonych miejsc ofiarnych. Sfera kultury duchowej w życiu plemion kultury łużyckiej, a także innych ludów pradziejowych była bardzo ważnym elementem egzystencji (Blajer 1999: 141).

Bagiennym depozytem jest zapewne także brązowa siekierka z tulejką i uszkiem o długości 9 cm znaleziona w torfie w pobliżu Sowna w latach 30. XX wieku (Kleist 1955: 23; Kostrzewski 1958: 318). Należy ona do wydzielonej na Pomorzu grupy siekier z tulejką ze ścianami bocznymi odgraniczonymi łukowato od pogłębionej górą płaszczyny ciosu, zaliczanych do typu Kopaniewo, wariant A (Kuśnierz 1977: 62, Taf. 24, 500). Siekierki takie pojawiły się na Pomorzu już w ciągu V EB i przetrwały do okresu HaC. Rozwinęły się z pierwowzorów pochodzących z obszaru rodzimego kultury łużyckiej i stały się prawdopodobnie punktem wyjścia dla podobnych siekier typu bałtyckiego. Uderza skupienie tych siekier w powiatach sławieńskim

i słupskim, gdzie prawdopodobnie je wyrabiano (Kostrzewski 1958: 148). Nasz okaz z Sowna jest obecnie w zbiorach koszalińskiego muzeum (ryc. 9d).

W zbiorach tego muzeum jest również siekierka KŁŻ z górnymi skrzydełkami i uszkiem o długości 15 cm, znaleziona w 1982 roku w Sianowie podczas melioracji łąk przy drodze do Węgorzewa (ryc. 15b). Darczyńca odkrył siekierkę w warstwie torfu wyrzuconego koparką z meliorowanego rowu. Miejsce to zlokalizowane jest około 1,5 km na południowy wschód od cmentarza komunalnego w Sianowie, nad bezimiennym ciekim wypływającym z rozlewiska nazywanego „Bagno Topiele” i wpływającym do rzeki Unieść w okolicach wsi Kłos (Skrzypek 1998: 281–283). Takie siekierki ze skrzydełkami obejmującymi są charakterystyczną formą narzędzi w IV EB i przeżywają się do V EB, kiedy to skrzydełka wykształcają się w kolankowate uszka służące do lepszego umocowania części metalowej na drzewcu. Tego typu siekierki uznaje się powszechnie za import z południowej kultury halsztackiej, chociaż niektóre egzemplarze stanowią wyroby miejscowe. Największe ich nasilenie w znaleziskach odnotowuje się na terenie powiatu sławieńskiego i słupskiego (Kostrzewski 1958: 149, tab. 41). Być może jest to również jeden okaz większego skarbu akwaticznego, co nie jest niczym dziwnym w problematyce badań skarbów brązowych i sposobu ich deponowania (Woźny 1996: 115).

Dziełem „brązowników” łużyckich jest także siekierka brązowa z tulejką i uszkiem o długości 14 cm z Suchej Koszalińskiej, zdobiona i wzmocniona trzema żeberkami oraz pięcioma półowalnymi zgrubieniami po obydwu stronach ciosu, którą dostarczono do Muzeum w Koszalinie w 1993 roku (ryc. 15a). Według ofiarodawcy siekierka miała być znaleziona dużo wcześniej w bagnie nad strumykiem o nazwie Rowianka, który jest dopływem rzeki Unieść (Skrzypek 1998: 290–292). Tego typu masywne siekierki należą do rzadkich znalezisk w Polsce. Ten egzemplarz jest, jak dotychczas, czwartym znaleziskiem. Należą one do importów nordyjskich, a częściej spotykane w V EB w dorzeczu Dniestru oraz na terenie Węgier, północnych Niemiec i Skandynawii (Kuśnierz 1997: 77 – wymienia ten egzemplarz pod miejscowością Skibno, chociaż właściwie jest to Skibienko).

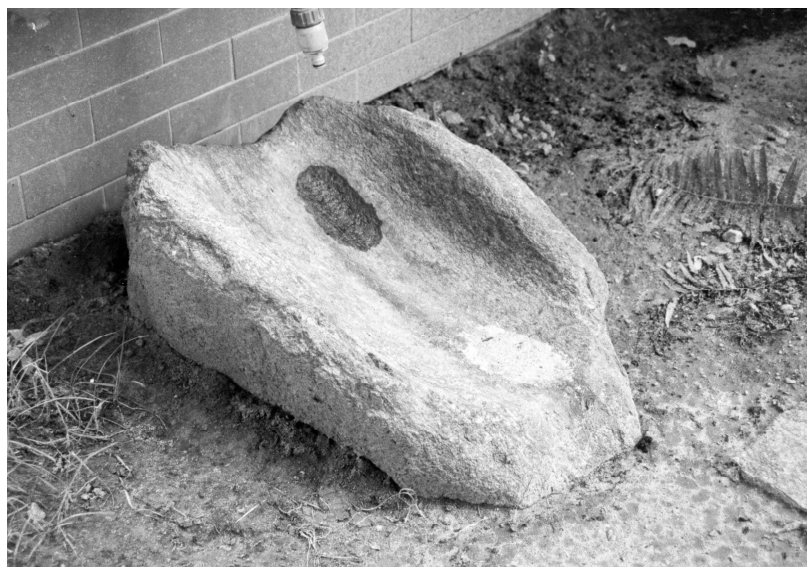
Z przyborów toaletowych należących do ludności kultury łużyckiej znamy egzemplarz brzytwy brązowej z owalnym uchwytem z Wierciszewa, której niemiecka kopia znajduje się w Muzeum w Koszalinie (ryc. 11c). Są to wyroby użytkowane w V EB, wzorowane na brzytwach z rodzimego obszaru kultury łużyckiej, a takie okazy z uchwytem wy-

stępują też sporadycznie w: Wielkopolsce, Brandenburgii północnej i Meklemburgii (Sporckhoff 1956: 18; Kostrzewski 1958: 157). Z Wierciszewa znana jest także osada KŁŻ, którą wymienia Diether von Kleist (1955: 36).

Ludność kultury łużyckiej na Pomorzu, tak jak i na reszcie terytorium zajętych przez te plemiona, używała narzędzi kamiennych. Były to głównie toporki o pięciobocznym zarysie i prostokątnym przekroju, jaki znamy na przykład z Iwięcina (ryc. 9a). Były to formy o długotrwałym użytkowaniu, stosowane przez społeczności schyłkowoneolityczne KCSZ i przejęte przez ludność KŁŻ.

Być może „łużyckie” pochodzenie ma zagadkowy przedmiot kamienny jajowaty z otworem o ściętym wierzchołku i zwężającym się końcu o długości 6,5 cm, który został znaleziony w 1993 roku w żwirowni koło Węgorzewa (ryc. 11b). Wydaje się, że jest to przedmiot służący do rozniecania ognia za pomocą świdra ogniowego (Skrzypek 1998: 292–293).

Na zakończenie przeglądu odkryć archeologicznych kultury łużyckiej na terenie gminy Sianów należy wspomnieć o dużym i głębokim kamiennym żarnie nieckowatym, które znajduje się w Osiekach Koszalińskich przy ścianie budynku „Dworek Osiecki”, wykorzystywane jako



Ryc. 19. Osieki Koszalińskie, gm. Sianów. Żarno kamienne nieckowate KŁŻ w obrębie posiadłości przy Dworku Osieckim. Fot. I. Łukjaniuk

zbiornik odprowadzający wodę deszczową spod rynny (ryc. 19). Pochodzi prawdopodobnie z pobliskiej osady KŁŻ i niewłaściwe jest wykonywanie takiego zabytku w tak „praktyczny sposób”. Zabytek powinien trafić niezwłocznie do zbiorów muzealnych w Koszalinie.

6. Plemiona okresu halsztackiego i przedrzymskiego

Pojawienie się na Pomorzu Zachodnim żelaza, najpierw sprowadzanego z kręgów kultury zachodnio-halsztackiej (Austria), nieco później otrzymanego także z miejscowych rud darniowych, zapoczątkowało nową epokę, zwaną epoką żelaza (650 p.n.e–1250 n.e.). W starszej fazie okresu halsztackiego rozwijała się nadal kultura łużycka współwystępując z elementami nasuwającej się od strony Dolnego Powiśla nowej jednostki taksonomicznej, silnie obsadzonej w tradycji łużyckiej, określanej kulturą pomorską (KPM) lub wschodniopomorską albo wejherowsko-krotoszyńską. Jest to okres przełomu, w znaczeniu schyłku kultury łużyckiej i pierwszego etapu kultury pomorskiej, określanego jako tzw. faza wielkowiejska, kiedy dochodzi do zmiany w sferze wierzeń i zróżnicowania konstrukcji grobów i form naczyń. Trzeba jednak od razu zaznaczyć, że ceramika osadowa obu kultur pozyskiwana zwłaszcza w trakcie badań powierzchniowych nie wykazuje istotnych różnic. W fazie wielkowiejskiej na terenie wschodniej części Pomorza Zachodniego funkcjonują ciałopalne cmentarzyska płaskie, jak i groby kurhanowe. Niektóre cmentarzyska płaskie użytkowane były od IV EB do okresu HaC.

Na terenie gminy Sianów takim cmentarzyskiem długotrwanie użytkowanym było zapewne cmentarzysko w Szczeglinie (stan. 1), odkryte w 1929 roku i badane w 1930 roku. Oprócz grobów skrzynkowych charakterystycznych dla klasycznej fazy KPM, czyli fazy HaD (ryc. 17a), były tam także groby popielnicowe jednostkowe i bezpopielnicowe (Siuts 1931: 416), typowe dla fazy wielkowiejskiej kultury pomorskiej.

Cechy przejściowe uwidocznione w ceramice grobowej mogło mieć cmentarzysko KPM (stan. 3) odkryte w Dąbrowie w 1892 roku przez koszalińskiego kupca Laurina (Malinowski 1979: 109). Wśród naczyń były: popielnica baniasta z pokrywą czapkową (HaD), ale też popielnica czarna z czterema uchami (prawdopodobnie przykryta misą) i dzbanek z uchem przykryty pokrywą czapkową (ryc. 10c), naczynie

charakterystyczne dla fazy wielkowiejskiej KPM (Stubenrauch 1909: 103, Taf. III: 6001–6002).

Cmentarzisko grobów skrzynkowych z okresu HaC odkryto również na wzgórzu zwanym niegdyś *Kannower Berg*, leżącym około 1 km na północ od Sieciemina. Przypadkowego odkrycia dokonał najpierw rolnik Tietz w 1912 roku, a następnie niejaki Syring w listopadzie 1915 roku. Odkryto trzy groby skrzynkowe z obwarowaniem kamiennym, z których uratowano dwie popielnice (Kleist 1955: 38; Malinowski 1981b: 37). Ciekawostką jest fakt, że jeden z grobów był częściowo osadzony na głazie narzutowym¹³.

Młodsza faza wczesnej epoki żelaza (HaD) przyniła szereg wydarzeń politycznych. Od połowy VI wieku p.n.e. nastąpiło niespodziewane załamanie się osadnictwa kultury łużyckiej. Oprócz przyczyn klimatycznych również napływ koczowniczych Scytów ze stepów nadczaromorskich do Kotliny Karpackiej i ich łupieżcze wyprawy doprowadziły do załamania się dotychczasowych struktur i przede wszystkim przerwania szlaków handlowych ze światem środkowonaddunajskim (Chochorowski 1999: 323). Równocześnie z północy płyną nowe prądy kulturowe, których rezultatem była kultura pomorska, która z Pomorza Gdańskiego rozprzestrzeniła się na: całe Pomorze Środkowe, Ziemię Chełmińską, Kujawy, Ziemię Nadnotecką, Wielkopolskę, Małopolskę i Śląsk. W zachodniej części Pomorza plemiona te docierają najpierw do Parsęty, a później do rzeki Regi.

Pod wpływem inspiracji płynących z południa, z terenów wschodnioalpejskich i Italii, upowszechniły się nowe zwyczaje pogrzebowe i idee wierzeniowe odzwierciedlające zmiany stosunków społeczno-gospodarczych (Wołagiewicz 1979: 33–69). Dominowały wtedy małe cmentarzyska wielorodzinne z grobami skrzynkowymi zbudowanymi z płyt kamiennych, zawierające jedną lub kilka czy też kilkanaście popielnic z kośćmi. Popielnice te niejednokrotnie były bogato zdobione ornamentem inkrustowanym lub motywami twarzowymi. Te elementy zdobnictwa nie są jednak częste na terenie Pomorza Środkowego.

Gospodarka tej ludności w większym stopniu bazowała na hodowli zwierząt aniżeli na uprawie roli, a to z kolei umożliwiło częstsze zmiany miejsc pobytu, stąd też duża liczba małych osad i cmentarzysk.

Charakterystyczne groby skrzynkowe KPM zarejestrowano dotychczas w 15 miejscowościach na terenie gminy Sianów, z tym że

¹³ Archiwum Działu Archeologicznego Muzeum Narodowego w Szczecinie,teczka nr 1303.

w Bielkowie rozpoznano dwa cmentarzyska. W rejonie cmentarzysk zazwyczaj występują liczne osady, z których kilka odnotował w swojej pracy Diether von Kleist, ale największą ich liczbę, bo sięgającą ponad 60 stanowisk, zarejestrowano w trakcie badań powierzchniowych AZP, prowadzonych przez koszalińskich archeologów w końcu lat 80. XX wieku¹⁴.

Tak jak na całym Pomorzu, również i na terenie gminy Sianów na pierwsze odkrycia grobów natrafiono w drugiej połowie XIX wieku, kiedy rozpoczął się proces budowy: dróg, kolei, dworców, kościołów i budynków gospodarczych, do których potrzebny był kamień i piasek. Te surowce wydobywano w najbliższych piśnicach lub rozkopywano okoliczne pagórki, których na Pomorzu nie brakuje i natrafiano na konstrukcje kamienne oraz przepalone kości, które wzbudzały zainteresowanie. Cmentarzyska ludności KPM były bowiem zakładane na piaszczystych wyniesieniach, najczęściej na południowych stokach, w pobliżu wody. Wiele odkrytych cmentarzysk, które odnotowano, nie ma jednak daty i okoliczności ich znalezienia, a także nazwiska odkrywcy. Brak też informacji o miejscu zdeponowania zabytków.

Najwcześniej odnotowanym znaleziskiem na terenie gminy jest cmentarzysko w pobliżu Skwierzynki, rozkopane przez pastora C.W. Hakena w latach 70. XVIII wieku, o którym już na wstępie wspomniałem. Następne odnotowane znalezisko w pobliżu tej wsi miało miejsce w 1909 roku, kiedy na drodze polnej do wiatraka (*Fleder Berg*) młynarz Albrecht odkrył trzy groby skrzynkowe, w których znaleziono w sumie siedem popielnic z kośćmi, przykrytych pokrywami czapkowatymi i misami (Spielberg 1910: 111). Przy wydobywaniu popielnic pomagał młynarzowi kupiec koszaliński Otto Glasenapp oraz wójt Groth ze Skwierzynki. Część urn przejęło Muzeum w Szczecinie, jedna z nich trafiła chyba do organizującego się Związku Krajoznawstwa i Ochrony Zabytków Regionu w Koszalinie, a dzisiaj jest w Muzeum w Koszalinie (ryc. 12d).

W czasie badań AZP na arkuszu 14–21 w pobliżu Skwierzynki odkryto 17 punktów osadniczych z bardzo bogatym materiałem ceramicznym i nie wykluczone, że któreś z tych stanowisk może w przyszłości okazać się cmentarzyskiem grobów skrzynkowych KPM.

Ciekawym XIX-wiecznym znaleziskiem sepulkralnym jest również odkrycie czterech grobów skrzynkowych na polu rolnika Schwertflege-

¹⁴ Porównaj teczki archiwalne 13 arkuszy AZP w archiwum Działu Archeologicznego Muzeum w Koszalinie.

ra w Maszkowie, obok cmentarza ewangelickiego. Groby były rozlokowane w dwóch rzędach w odległości czterech kroków jeden od drugiego (Hanncke 1882; Lissauer 1889: 114; Stubenrauch 1909: 99–100). Naczynia przekazano do Muzeum w Szczecinie, gdzie są do dzisiaj. Na uwagę zasługuje fragment górnej części wazy zdobionej bruzdami falistymi w paśmie figur trójdzielnych oraz pokrywa czapkowata zdobiona na wierzchu figurami w układzie promienistym. Znaleździśko datowane jest na okres HaD (Kwapiński 1999: 113, tabl. CXV: 1069, 1070).

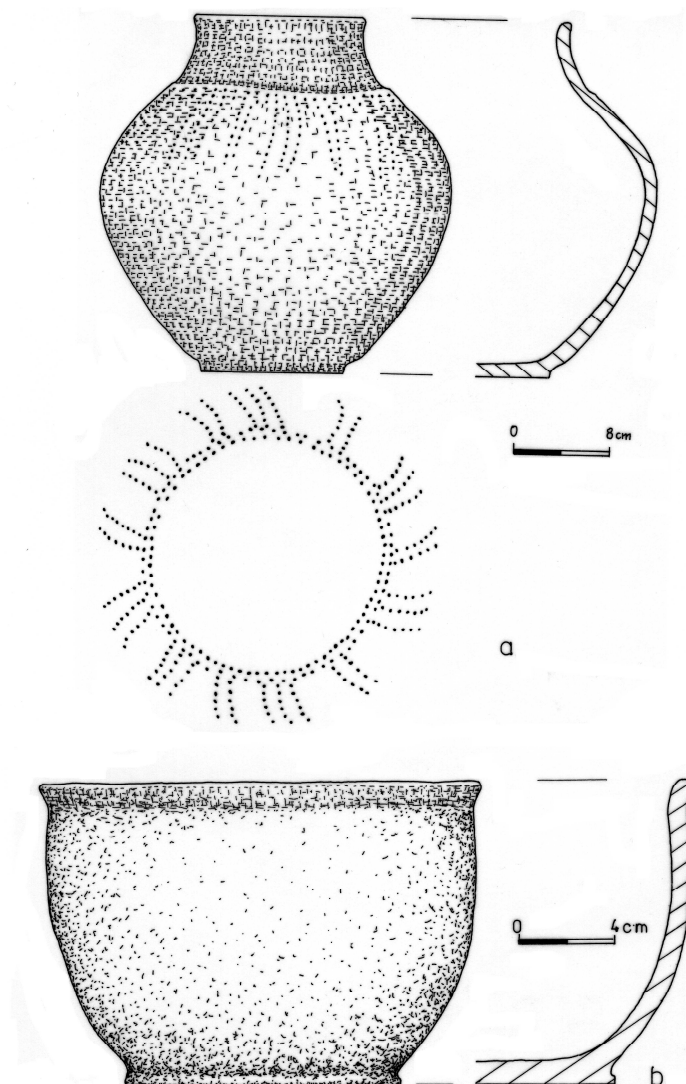
W miejscowości Skibno w nieokreślonych bliżej okolicznościach w okresie międzywojennym natrafiono na grób skrzynkowy, z którego wydobyto popielnicę o wysokości 30 cm, zdobioną dwoma rzędami nakłuc pionowych, która jest w koszalińskich zbiorach (ryc. 20a). W grobie było również naczynie doniczkowate o wysokości 13 cm (ryc. 20b).

Bogato zdobioną popielnicę odkryto podczas orki w 1928 roku w Gorzebadzu. Rolnik Theodor Smidt przekazał naczynie do Muzeum w Koszalinie (Schulz 1928: nr 26; Kwapiński 1999: 66). Popielnica w kształcie wazy zdobiona jest ornamentem pionowych i krzyżujących się żłobków, przypominających konstrukcję napierśnika brązowego, niezwykle rzadkiej ozdoby ludności KPM (ryc. 8c). Druga uratowana popielnica posiada skromniejszy ornament w postaci podwójnych poziomych żłobków dookolnych (ryc. 17c). Obok grobów gospodarz natrafił jeszcze na kilka palenisk lub stosów ciałopalnych (Schulz 1928: nr 26).

Inną popielnicą zdobioną z terenu gminy Sianów jest urna z Sierakowa Słwieńskiego odkryta w grobie w 1929 roku przez nauczyciela Otto Noeske z Sierakowa, zbieracza legend, pieśni i nazw toponomastycznych, współpracującego z Fritzem E. Schulzem z Koszalina, prezesem Związku Krajoznawczego i Ochrony Zabytków Regionu. Naczynie jest dzisiaj w Muzeum w Koszalinie (ryc. 9b).

W pobliżu wsi Przytok, około 1 km na południowy wschód od wsi położonej wśród lasów, w 1933 roku odkryto dwa groby skrzynkowe zawierające po jednej popielnicy i przystawce, które dzisiaj również znajdują się w koszalińskich zbiorach. Popielnica u podstawy szyjki zdobiona jest rzędem dołków oraz czterema figurami trójdzielnymi i przykryta pokrywą czapkowatą. Jedna z zachowanych przystawek jest szerokootworowa, zdobiona trzema guzkami (Kleist 1955: 38; Malinowski 1981: 220–221, t. 2; Kwapiński 1999: 147).

Na schyłkowy okres rozwoju kultury pomorskiej datowane jest cmentarzysko odkryte w Iwięcinie przez nauczyciela Dahla z Wierciszewa. Stanowisko położone było na polu Hermanna Netzela, około 1 km



Ryc. 20. Naczynia gliniane z cmentarzyska ciałopalnego ludności kultury pomorskiej z miejscowości Skibno, gm. Sianów. Wybór autora według archiwum Muzeum w Koszalinie

na wschód od wsi, w obrębie kolonii sześciu gospodarstw, pomiędzy szosą do Wierciszewa i Bielkowa¹⁵. W trakcie wybierania piasku na budowę odkryto nie tylko trzy groby skrzynkowe, ale znaleziono także

¹⁵ Archiwum Działu Archeologicznego Muzeum w Koszalinie, teczka nr 1316/S.

w pobliżu siekierkę kamienną i topór pięcioboczny. Zabytki zabrano do szkoły w Wierciszewie, później przekazano do zbiorów Muzeum Regionalnego w Darłowie.

Z Iwięcina mamy jeszcze jedno odkrycie związane z osadnictwem plemion ludności kultury pomorskiej. Dokonano je w 1992 roku w tzw. lasku iwięcińskim, położonym około 2,5 km na północ od wsi. W trakcie wybierania ziemi odsłonięto w profilu wybierzyska obiekty osadnicze, które archeolodzy przebadali. Znaleziono liczne ułamki naczyń w jamach paleniskowych, wśród których na uwagę zasługuje gliniana łyżka z uchwytem w kształcie trzech rożków, prawdopodobnie do karmienia dzieci (ryc. 21 – Skrzypek 1998: 153–155).

W pobliżu Bielkowa rolnik Franz Dähling w 1929 roku odkrył również trzy groby skrzynkowe, z których naczynia zabrał do swojego domu. Stanowisko usytuowane jest około 500 m na południe od wsi, natomiast brak wiadomości o losie zabytków. Z zapisów w archiwum archeologicznym w Muzeum Narodowym w Szczecinie wynika, że w Bielkowie było jeszcze jedno odkrycie grobu skrzynkowego, jednak informacja podana przez Karla Rosenowa jest mało precyzyjna¹⁶.

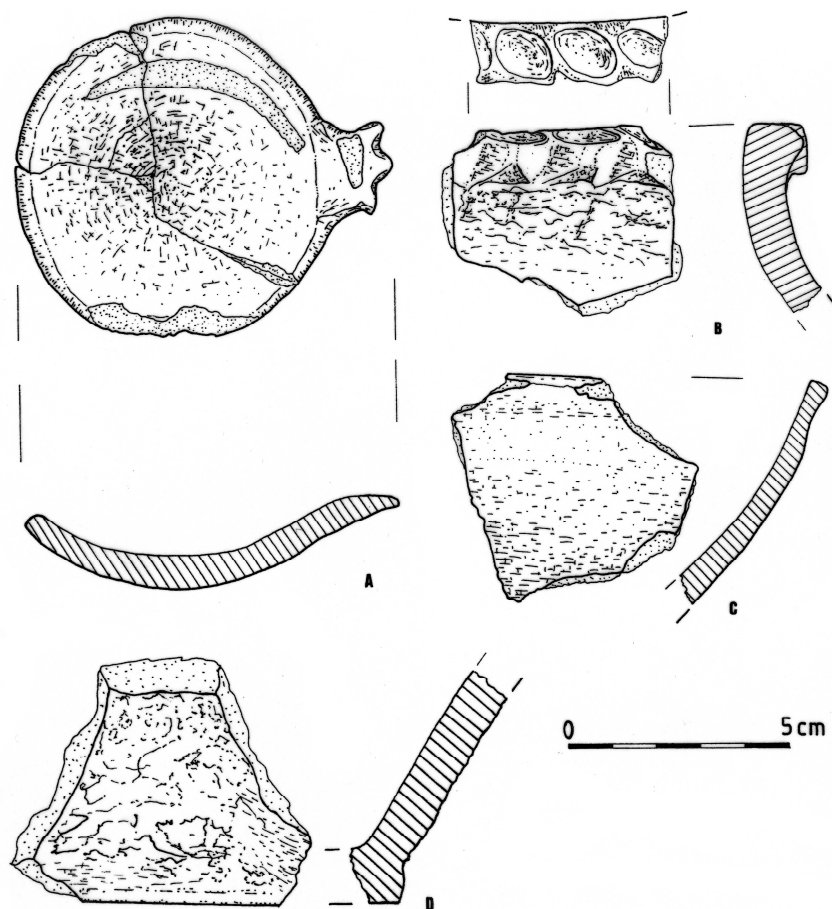
Pojedynczy grób skrzynkowy z jedną popielnicą nakrytą pokrywą odkryto w czasie orki w 1928 roku w Wierciszewie, o czym informuje notatka w szczecińskim archiwum muzealnym. Naczynie prawdopodobnie trafiło do szkoły w Wierciszewie, a następnie zostało przekazane do Muzeum Regionalnego w Darłowie. W koszalińskich zbiorach obecnie znajduje się tylko pokrywa czapkowata i fragmenty naczynia.

Przypadkowego odkrycia dwóch cmentarzysk grobów skrzynkowych ze schyłkowego okresu przedrzymskiego dokonano w pobliżu Sowna w latach 1915 i 1939. Popielnice w grobach przykryte były pokrywami, a dwie jajowate z dwoma uchami nakrywały misy z małymi symbolicznymi uszkami (Malinowski 1981b: 62). Dawniej szczątki znajdowały się w Muzeum w Darłowie, obecnie częściowo w Muzeum w Koszalinie.

Charakterystyczne groby skrzynkowe zarejestrowano jeszcze w rejonie: Węgorzewa, Karnieszewic i Kędzierzyna, o których informacje¹⁷ są bardzo skromne. Jedna popielnica jajowata z Karnieszewic, z dawnych przedwojennych zbiorów, znajduje się w koszalińskim muzeum.

¹⁶ Archiwum Działu Archeologicznego Muzeum Narodowego w Szczecinie,teczka nr 1226.

¹⁷ Teczki archiwalne Działu Archeologicznego Muzeum w Koszalinie, nr 223/Ko; 1103/Ko; 1456/Ko.



Ryc. 21. Iwięcino, gm. Sianów. Łyżka gliniana i fragmenty naczyń z osady ludności kultury pomorskiej (LT A/B; Skrzypek 1998)

7. Społeczności schyłku starożytności

W młodszym okresie przedrzymskim (MOPR) w miejsce wielkiego cyklu kulturowego „łużycko-pomorskiego” docierają na Pomorze wpływy wysoko rozwiniętej kultury „cyklu celtyckiego” z terenów południowo-zachodniej Europy. Nastąpił czas głębokich przemian, których wynikiem była nowa sytuacja kulturowa doprowadzająca do po-

wstania ugrupowań kultury oksywskiej, napływającej z terenów Pomorza Wschodniego i zajmującej: Pobrzeże, Pojezierze Drawskie, a także Powiśle i Ziemię Chełmińską. Uważa się, że nosicielami tej kultury byli Wenetowie, którzy współistnieli na Pomorzu Zachodnim przez pewien czas ze społecznościami wczesnogermańskiej kultury jastorfskiej, która u schyłku okresu przedrzymskiego (II wiek p.n.e. – I wiek n.e.) powoli wycofała się nad dolną Odrę i dalej w dorzecze Szprewy i Haweli (Wołagiewicz 1981: 135–143). Dla ugrupowań związanych z kulturą oksywską wspólną cechą obrządku pogrzebowego było składanie spalonych szczątków zmarłych w grobach jamowych bezpopielnicowych i popielnicowych oraz wkładanie do grobów elementów uzbrojenia, niekiedy narzędzi i ozdób.

Na obszarze gminy Sianów nie stwierdzono większego osadnictwa z tego okresu. Jedynym czytelnym stanowiskiem jest cmentarzysko grobów jamowych z młodszego okresu przedrzymskiego i wczesnego okresu rzymskiego, odkryte prawdopodobnie w latach 30. XX wieku w Sierakowie Sławieńskim (Kleist 1955: 38). W grobie jamowym znaleziono żelazną klamrę taśmową do pasa długości 16,5 cm i szerokości 1,9 cm z końcami zagiętymi haczykowato do wewnątrz, zdobioną przy krawędziach rytymi liniami, zakwalifikowaną do typu I według J. Kostorzewskiego. Obecnie znajduje się ona w Muzeum w Koszalinie (ryc. 15e).

Tego typu klamry wyrabiane z żelaza z eksploatowanych zasobów rudy darniowej, jaka występuje na łąkach w pobliżu rzeki Bielawy koło Sierakowa Sławieńskiego i różnych mniejszych dopływów, datowane są na młodszy okres przedrzymski i wykorzystywane były do spinania końców pasa skórzanego używanego powszechnie jako część stroju ludności kultury oksywskiej. Innym znaleziskiem z tego cmentarzyska jest fragment kabłąka zapinki brązowej typ A III, datowanej na wczesny okres rzymski fazy B2, który jest także w Muzeum w Koszalinie. Brak jednak wiadomości na temat lokalizacji cmentarzyska, które było użytkowane przez plemiona kultury oksywskiej i wielbarskiej (Bohnsack 1938: 153; Schindler 1940: 128).

Obecność kultury wielbarskiej na Pomorzu Zachodnim przypada na czasy od drugiej połowy I wieku n.e. do początków III w n.e. Była ona rezultatem przekształceń dotychczasowej kultury oksywskiej pod wpływem inspiracji płynących ze strefy Cesarstwa Rzymskiego, docierających na północ dorzecza Łaby, a dalej południowym wybrzeżem Bałtyku, a także oddziaływaniami ze Skandynawii i Nadłabia. Kultu-

ra ta, zapewne niejednorodna w aspekcie etnicznym, skupiała miejscową społeczność Wenetów, jakieś plemiona wczesnogermańskie i na pewno przybyłych ze Skandynawii Gotów i Gepidów, udających się na początku III wieku n.e. nad Morze Czarne (Wołagiewicz 1981). Podstawą gospodarki było rolnictwo i hodowla uzupełniana łowiectwem i zbieractwem. W obrzędku pogrzebowym upowszechniają się cmentarzyska birtualne (pochówki szkieletowe i ciałopalne na jednym stanowisku), płaskie i kurhanowe. Zwraca uwagę bogactwo wyposażenia zmarłych w: ozdoby z brązu, srebra, rzadziej ze złota (zapinki, bransolety, szpile), kolie paciorków szklanych i bursztynowych, a także zwyczaj wkładania do grobów importowanych naczyń: brązowych, srebrnych i szklanych.

Z gminy Sianów znany jak dotychczas tylko jedno cmentarzysko odkryte w okresie międzywojennym w Sianowie, prawdopodobnie na terenie zwirowni przy drodze do Ratajek, które dzisiaj jest wysypiskiem komunalnym. Jedynym zabytkiem z tego cmentarzyska w zbiorach koszalińskiego muzeum jest kubek gliniany, grupy XVI według R. Schindlera, o baniastym brzuscu z wylewem wychylonym na zewnątrz i przewężonym uszkiem (ryc. 12e)¹⁸.

O obrazie osadnictwa w okresie wpływów rzymskich na terenie gminy Sianów świadczą pozostałości odkryte w trakcie badań AZP w liczbie 25 stanowisk, z których pewną część pozostawiła też ludność kultury wielbarskiej.

Koniec kultur o tradycjach „rzymskich” zbiega się z głębokimi przemianami kulturowymi i gospodarczymi związanymi z wydarzeniami określanymi jako okres wędrówek ludów (lata 375–576 n.e.). Ekspansja koczowniczych Hunów na tereny nadczarnomorskie, a później do Kotliny Karpackiej wywołała niepokoje na granicy Cesarstwa Rzymskiego, co w konsekwencji doprowadziło do powolnego rozpadu tego Imperium. Silnemu zakłóceniu uległy dotychczasowe stosunki handlowe z obszarem państwa rzymskiego. Nieliczne importy rzymskie dochodzą do Polski drogą okrężną z Italii, poprzez Galię i Germanię do ujścia Odry i stąd do ujścia Wisły.

Skupiska ludności germańskiej, należącej do tzw. grupy dębczyńskiej, zamieszkującej częściowo Pomorze od II wieku n.e. do pierwszych dziesięcioleci VI wieku, częściowo wywędrowały z tych terenów,

¹⁸ Archiwum działu archeologicznego Muzeum Narodowego w Szczecinie,teczka nr 1302.

szukając nowych, bezpiecznych i bogatych siedzib, a na ich miejsce zaczęli napływać Słowianie. Świadectwem okresu wędrówek ludów są znaleziska skarbów i luźnych monet późnorzymskich oraz bizantyjskich przedmiotów pochodzenia skandynawskiego.

W Kędzierzynie, w nieznanymi okolicznościach, przed 1887 rokiem w torfie natrafiono na monetę, złotego solidu Walentyniana III (426–430) lub (430–445), która znaleziona pojedynczo być może stanowiła część większego skarbu wotywnego (Ciołek 2001: 100). Napływ złotych późnorzymskich solidów wiąże się z przemarszem z południa jednej z grup germańskich, jaką mogli być Herulowie, którzy około 512 roku n.e. postanowili wrócić do swoich siedzib w Skandynawii. Tego typu monety były trybutami płaconymi Germanom na południu Europy w okresie ich nieograniczonej penetracji zachodniej części państwa rzymskiego. Większe i mniejsze ugrupowania plemion z Kotliny Karpackiej, wędrujących w V i w początkach VI wieku n.e. w obu kierunkach, z południa na północ i z północy na południe, na Pomorzu objawiają się występowaniem stosunkowo dość licznej grupy zabytków typu skandynawskiego (Godłowski 1981: 117). Najwcześniej występują zabytki z Gotlandii, następnie: Olandii, Skanii, Zelandii i Jutlandii. Są to: szpile z ptasimi główkami, zapinki węzowate, złote bransolety, złote naszyjniki i paciorki, a także kamienne osełki złotnicze z napisami runicznymi.

Rzadkim znaleziskiem z naszej gminy jest osełka(?) kamienna z Sierakówka Sławieńskiego, luźno znaleziona w trakcie kopania piasku przez nauczyciela Otto Noeskiego w 1936 roku u stóp wzgórza zwanego „Płońską Górą”, na głębokości 1,5 m. Osełka lub gładzik(?) wykonany jest z otoczaka wapiennego muszlowatego o długości 4,8 cm i szerokości 1,9 cm oraz największej grubości 0,9 cm (ryc. 6c). Na stronie płaskiej znajdują się znaki runiczne wykonane tęnym narzędziem FISL (lub FIPL lub FINL), będące zapewne skrótem wyrazów o treści: „daję bogactwo” (Kunkel 1937: 339; Żak 1962: 53, ryc. 11; Kleist 1955: 18, 38, tabl. 28; Godłowski 1981: 122). Uważa się, że tego typu narzędzia (osełki?, gładziki?) złotnicze były wytworem gotlandzkim wykonanym w połowie VI wieku (Żak 1962: 160–161). Mniej więcej w tym samym czasie musiały się dostać na Pomorze w rejon naszego Sierakówka. Niezużyta forma gładzika nasuwa przypuszczenie, że przedmiot zaginął przed użyciem go zgodnie z przeznaczeniem. Opisywany zabytek znajduje się w zbiorach Muzeum Narodowego w Szczecinie.

8. Osadnictwo słowiańskie

Na Pomorzu Zachodnim osadnictwo wczesnośredniowieczne ma charakter napływowy, przy czym bardziej masowy charakter przypada na VII wiek. W tym czasie osadnictwo o cechach kultury typowej dla Słowian pomorskich obejmuje pas nadbrzeżny oraz rejon wzgórz i moreny czołowej. Rozszerzaniu się na Pomorzu na przełomie VII/VIII wieku (faza II) osadnictwa wczesnośredniowiecznego towarzyszyło kształtowanie się nowych struktur przestrzennych zasiedlania, a zarazem pojawienie się tak charakterystycznej dla wczesnego średniowiecza obronnej formy osiedla, czyli grodów współwystępujących z osadami otwartymi. W tym czasie został zapoczątkowany proces stabilizacji osadnictwa słowiańskiego.

Na terenie gminy Sianów mamy dotychczas zarejestrowanych kilkanaście stanowisk datowanych ceramiką na II fazę osadnictwa, a odkrytych w trakcie AZP. Są to punkty rozrzucone w obrębie kilku wsi, między innymi w: pobliżu Maszkowa stan. 7/19 i stan. 8/13, Szczeglinie stan. 3/14, 17/29 i 42/54, rejonie Wierciszewa stan. 8/13, Suchej Koszalińskiej stan. 15/45, 19/49, 30/60, 32/62, Skibna stan. 14/82 i Karnieszewic stan. 6/100, 7/101, 8/102 (por. ryc. 4). Nie jest jednak wykluczone, że pewna liczba ze 146 punktów osadnictwa wczesnośredniowiecznego zarejestrowanych na 13 arkuszach AZP może jeszcze zawierać materiał ceramiczny z wczesnego okresu wspólnot rodowo-plemiennych.

W następnym okresie osadnictwa, przypadającym na czas od przełomu VIII i IX wieku po drugą połowę X wieku (faza III), nastąpił wzmoczony rozwój sieci osadniczej. W miejsce wspólnot rodowo-plemiennych zaczęła się wykształcać organizacja wspólnot terytorialnych, które wyparły z tego podłoża silne organizacje plemienne poświadczone w źródłach pisanych i archeologicznych (Łosiński 1982: 33–35).

Ówczesna ludność słowiańska na Pomorzu żyła głównie z rolnictwa i hodowli zwierząt domowych, ale oprócz tego na znacznym poziomie stał rozwój różnorodnych rzemiosł, mianowicie: kowalstwa, hutnictwa, garncarstwa, obróbki poroża i kości, tkactwa, kołodziejstwa, bednarstwa i obróbki skóry. Osiągnięcia w zakresie rolnictwa i produkcji rzemieślniczej spowodowały dalsze pogłębianie się rozpiętości majątkowych i tworzenie się wielkiej własności. Był to moment przełomowy w rozwoju osadnictwa słowiańskiego i narastanie w tym czasie stosunków wczesnofeudalnych (Leciejewicz 1970: 10). Proces ten został

przyspieszony w końcu X wieku i na początku XI na skutek włączenia części Pomorza do wczesnofeudalnego państwa polskiego oraz kształtowania się wczesnofeudalnej państwowości pomorskich, której powstanie nastąpiło na Pomorzu Zachodnim w XII wieku (Łosiński 1982: 265; Labuda 1969: 307).

Pozostałości osadnictwa słowiańskiego w postaci materiałów ceramicznych wystąpiły w obrębie kilku miejscowości na obszarze gminy Sianów, które zostały zarejestrowane w archiwaliach¹⁹ lub w pracy D. von Kleista (1955: 28, 38, poz. 408, 409, 930). Osady wczesnośredniowieczne odkryto w latach 30. XX wieku w: Sierakowie Sławieńskim (stan. 5), Kędzierzynie (stan. 1), Bielkowie (stan. 2), na południowym krańcu wsi w Karnieszewicach (stan. 1), gdzie znaleziono naczynie gliniane z odciskiem stempla garncarskiego na dnie, i Dąbrowie (stan. 5), w miejscu bliżej nieokreślonym, skąd w 1933 roku zebrano znaczną liczbę fragmentów naczyń, z których wyklejono misę szerokootworową o średnicy wylewu 21,5 cm i wysokości 10 cm, datowaną na X–XI wiek (ryc. 13a), która jest w koszalińskich zbiorach archeologicznych. Poza tym znane jest także stanowisko z przełomu okresu wczesnośredniowiecznego i średniowiecznego odkryte w Sierakowie Sławieńskim, bliżej jednak niezlokalizowane, z którego zachowały się w koszalińskim muzeum zabytki żelazne (nóż, gwoździe kute, sierp żelazny). Zabytkiem z tego okresu jest górny kamień żaren rotacyjnych odkryty w 2000 roku w skupisku kamieni na zapleczu gospodarstwa we wsi Sucha Koszalińska²⁰. Zabytek pozostał u gospodarza wobec nie wyrażenia przez niego zgody na oddanie go do Muzeum w Koszalinie.

Kwestia domniemanych grodzisk wymienianych w materiałach archiwalnych i w literaturze niemieckiej w obrębie dzisiejszej gminy Sianów, w miejscowości Osieki Koszalińskie i Gorzebądz, spowodowała, że rejony te znalazły się w gestii badań weryfikacyjno-powierzchniowych KAP UAM w Poznaniu i WKZA w Koszalinie w 1966 roku (Olczak, Siuchniński 1967). Domniemany gród w Gorzebądzu, położony miał być na lewym brzegu rzeki Unieść przy przeprawie przez bagnistą dolinę, na ważnym szlaku komunikacyjnym Gdańsk–Słupsk–Koszalin–Białogard–Szczecin. Był on własnością biskupów kamieńskich i punktem warownym na wschodnich krańcach biskupstwa (Kowalenko 1960: 45). Kronikarz Johann Ernst Benno przytoczył opis doku-

¹⁹ Archiwum Działu Archeologicznego Muzeum Narodowego w Szczecinie,teczka nr 638.

²⁰ Archiwum działu archeologicznego Muzeum w Koszalinie,teczka nr 1455/Ko.

mentu, w którym Gorzebądz jako gród znajdował się w czasowym posiadaniu przez miasta biskupie Kołobrzeg i Koszalin (Benno 1940: 32). Utrzymywały one własnym kosztem gród pod zarządem zaufanej osoby. Nabyty przez miasto Koszalin w 1308 roku od palatyna Święcy Gorzebądz wraz ze znacznym obszarem przygodowym został jako gród zlikwidowany, ponieważ stracił swoje funkcje obronne z chwilą, gdy Koszalin otoczony obwałowaniem stał się głównym punktem obronnym wschodniej części biskupstwa. W czasie licznych wojen prowadzonych w średniowieczu pomiędzy margrabiami brandenburskimi i rodami pomorskimi gród ten mógł, na przykład w 1313 roku, ulec zniszczeniu, a przez następne lata wszelkie ślady po nim zostały zatarłe i niewidoczne w terenie. Po wykupieniu gruntów Gorzebądza przez miasto Koszalin rzeka Unieść stała się wschodnią granicą biskupstwa kamieńskiego.

Ponieważ istniały przekazy historyczne o tym grodzie, należało więc sprawdzić te fakty w terenie. W trakcie archeologicznych penetracji terenowych w 1966 roku nie udało się archeologom odszukać tego obiektu (Olczak, Siuchniński 1967: 40). Zresztą już wcześniejsza autopsja Władysława Kowalenki z archeologami koszalińskimi w 1959 roku również nie doprowadziła do zarejestrowania jakichkolwiek śladów formy terenowej wskazującej na tego typu obiekt (Kowalenko 1960: 63, przypis 105). Przeprowadzone w 1982 roku badania weryfikacyjno-powierzchniowe w ramach AZP na arkuszach nr 14–21 i 14–22 nie dały także pozytywnych rezultatów. Zlokalizowano jedynie trzy osady wczesnośredniowieczne datowane materiałem ceramicznym na IX/X–XI wiek oraz kilka śladów tego osadnictwa i kilka osad średniowiecznych datowanych na XIV–XV wiek. Wersją do przyjęcia jest istnienie w Gorzebądzu, tak zresztą, jak w Koszalinie i Unieściu, średniowiecznych gródków strażniczych, najprawdopodobniej o konstrukcji drewnianej z elementami kamiennymi, które po spełnieniu swoich funkcji zostały rozebrane lub spalone i nie pozostawiły w terenie żadnych widocznych form. Resztki konstrukcyjne mogły być zniszczone w XIX wieku w czasie budowy kolei do Słupska(?), ale to jest tylko przypuszczenie.

Inny obiekt, o którym wspominam w tej części opracowania, wymieniany pod miejscowością Osieki Koszalińskie, położony jest na terenie nowożytnego cmentarza wiejskiego, na zachód od zabudowań wsi Osieki, bezpośrednio nad jeziorem Jamno. W terenie rysuje się jako lekko wklęsłe wywyższenie terenowe w kształcie owalu o rozmiarach 80 × 100 m. W latach 30. XX wieku pastor G. Magdaliński ze Świesz-

na, autor wielu wykopalisk na terenie powiatu koszalińskiego, dopatrywał się tutaj grodziska, z racji odkrycia w wykopie na tym obiekcie trzech żelaznych grotów strzał. Zabytki niegdyś znajdowały się w zbiorach koszalińskiego *Heimatmuseum*, zarejestrowane pod nr inw. 305 (brak obecnie wiadomości o ich losie). Na tym obiekcie w czasie badań w 1966 roku nie stwierdzono jakichkolwiek sztucznych elementów obronnych i uznano, że należy go skreślić z rejestru grodzisk i uznać za stanowisko archeologiczne z elementami średniowiecznego osadnictwa (Olczak, Siuchniński 1968: 224–225). Być może i w tym wypadku istniał tutaj w średniowieczu gródek strażniczy(?) przy trakcie prowadzącym do słowiańskich przystani rybackich, wymienianych w okresie średniowiecza pod miejscowościami Łazy i Iwięcino, usytuowanych nad Jeziorem Bukowskim (Filipowiak 1974: 241–253). Obie wsie należą do klasztorów cysterskich, żeńskiego w Koszalinie i męskiego w Bukowie Morskim, nie miały dużych użytków rolnych, a nawet szczególnych warunków dla hodowli. Podstawą ich gospodarki było rybołówstwo na jeziorach przybrzeżnych i morzu, stanowiące poważną bazę ekonomiczną. Połowy na wodach śródlądowych i otwartym morzu stosowane były już od wczesnego średniowiecza oraz miały olbrzymie znaczenie gospodarcze dla rozwoju pomorskich plemion słowiańskich.

Za wcześniejszym znaczeniem gospodarczym tych akwenów i istnienia handlu dalekomorskiego może przemawiać interesujące znalezisko z terenów gminy w postaci rzeźbionej główki psa(?), smoka(?), wykonanej z kła morsa i znalezionej w bagnach koryta rzeki Unieść obok mostu i drogi wiodącej z Kleszcz do Skwierzynki w pobliżu jej ujścia do jeziora Jamno (ryc. 10e). Jej forma i styl wskazują na pochodzenie skandynawskie. Wydaje się, że obiekt ten może być datowany w granicach od X do XII wieku n.e. (Kunkel 1926: 294–295; Duczko 2000: 23–44). Jest to niewątpliwie dowód istniejących wcześniejszych kontaktów omawianego regionu z odległymi ośrodkami, zapewne drogą morską, a także z wykorzystywaniem rzeki Uniesty jako żeglownej drogi (Żak 1974: 251; Duczko 2000: 33–34). Znalezisko to figuruje w aktach Działu Archeologicznego Muzeum Narodowego w Szczecinie w teczce wsi Łazy, natomiast Diether von Kleist w swojej pracy umieszcza ten przedmiot pod miejscowością Sianów (1955: 37).

Znane są przekazy źródłowe mówiące o podejmowaniu zamorskich podróży przez mieszkańców miejscowości leżących w pewnym oddaleniu od morza, ale mających połączenie z nim poprzez rzeki uchodzące do Bałtyku. Tak było w wypadku Kłodony, położonej nad rzeką Regą,

Trzebiatowa, Gryfic czy Koszalina. Wskazuje to na aktywny udział małych ośrodków w żegludze i morskich kontaktach handlowych (Filipowiak 1974: 252).

Podsumowując rozważania o społecznościach zamieszkujących w pradziejach i we wczesnym średniowieczu obszar dzisiejszej gminy Sianów, zauważa się penetrację tych terenów sięgającą młodszej epoki kamienia. Najczęściej były zasiedlane okolice w pobliżu jezior Jamno i Bukowo, a także wzdłuż rzek Unieść i Polnica (por. ryc. 1–4).

Bibliografia

- ANONIM 1910. [brak tytułu], *Beilage zu der Zeitung für Hinterpommern* **115**, 20. Mai 1910.
- BENNO J.E. (bearb.) 1840. *Geschichte der Stadt Köslin von ihrer Gründung bis auf gegenwärtige Zeit / nach Urkunden und zuverlässigen Quellen*, Cöslin: Hendes.
- BLAJER W. 1999. *Skarby ze starszej i środkowej epoki brązu na ziemiach polskich*, Kraków: Wydawnictwo PAK, Oddział w Krakowie.
- BLAJER W. 2001. *Skarby przedmiotów metalowych z epoki brązu i wczesnej epoki żelaza na ziemiach polskich*, Kraków: Księgarnia Akademicka.
- BOHNSACK D. 1938. *Die Burgunden in Ostdeutschland und Polen während des Letzten Jahrhunderts v. Chr.*, Leipzig: Kabitzsch.
- BRZOSTEK R. 2000. Neolityczny skarb, *Głos Koszaliński* **256**, 03.11.2000.
- BUKOWSKI Z. 1998. *Pomorze w epoce brązu w świetle dalekosiężnych kontaktów wymiennych*, Gdańsk: Gdańskie Towarzystwo Naukowe.
- CIOLEK R. 2001. *Katalog znalezisk monet rzymskich na Pomorzu*, Warszawa: Institute of Archeology, Warsaw University.
- CHOCHOROWSKI J. 1999. Żelazny oręż barbarzyńców – wczesna epoka żelaza poza zasięgiem cywilizacji klasycznych, [w:] *Prehistoria. Encyklopedia historyczna świata*, t. I, (red.) J. Kozłowski, J. Chochorowski, P. Kaczanowski. Kraków: Agencja Publicystyczno-Wydawnicza Opres, 304–395.
- DUCZKO W. 2000. Obecność skandynawska na Pomorzu i słowiańska w Skandynawii we wczesnym średniowieczu, [w:] *Salsa Colbergensis – Kołobrzeg w średniowieczu*, (red.) L. Leciejewicz, M. Rębkowski. Kołobrzeg: „Le Petit Café”, 23–44.
- FILIPOWIAK W. 1974. Słowiańskie przystanie nad Jeziorem Bukowskim na Pomorzu, [w:] *Studia archaeologica Pomeranica*, (red.) F.J. Lachowicz. Koszalin: Muzeum Archeologiczno-Historyczne, 241–253.
- FOGEL J. 1979. *Studia nad uzbrojeniem ludności kultury łużyckiej w dorzeczu Odry i Wisły. Broń zaczepna*, Poznań: Wydawnictwo Naukowe UAM.
- GEDL M. 1990. Początki i zróżnicowanie regionalne kultury łużyckiej na Pomorzu, [w:] *Problemy kultury łużyckiej na Pomorzu*, (red.) T. Malinowski. Słupsk: Wyższa Szkoła Pedagogiczna w Słupsku, 25–51.
- GODŁOWSKI K. 1981. Okres wędrówek ludów na Pomorzu, *Pomerania Antiqua* **10**: 65–129.

- HAKEN C.W. 1776. *Historisch critische Untersuchung sämmtliche Nachrichten von der ehemaligen, auf der pommerschen Küste besindlich gewesenenen und hoch berühmten Seestadt Jomsburg*, Copenhagen und Leipzig: Proft.
- HANNCKE R. 1882. Steinkisten = Gräberfeld von Maskow, *Baltische Studien* A.F. **32**: 107–108.
- HANNCKE R. 1893. *Cöslin im 15. Jahrhundert*, Köslin: Hendeß.
- ILKIEWICZ J. 1998. *Borkowo – cmentarzysko megalityczne*, Koszalin: Muzeum Okręgowe w Koszalinie.
- ILKIEWICZ J. 2005. Wczesnoneolityczne narzędzia kamienne z Pobrzeża Koszalińskiego, *Folia Praehistorica Posnaniensia* **13/14**: 91–116.
- ILKIEWICZ J. 2006. Nowe odkrycia grobów megalitycznych w okolicach Koszalina (Kurozwęcz, stan. 38), [w:] *Nie tylko archeologia. Księga poświęcona pamięci Eugeniusza „Gwidona” Wilgockiego*, (red.) E. Cnotliwy, A. Janowski, K. Kowalski, S. Słowiński. Szczecin: Stowarzyszenie Naukowe Archeologów Polskich, Oddział w Szczecinie, Muzeum Narodowe w Szczecinie, 105–109.
- JANKOWSKA D. 1980. *Kultura pucharów lejkowatych na Pomorzu Środkowym, grupa łupawska*, Poznań: Wydawnictwo Naukowe UAM.
- JANKOWSKA D. 1990. *Spoločności strefy południowo-zachodniobałtyckiej w dobie neolityzacji*, Poznań: Wydawnictwo Naukowe UAM.
- JANKOWSKA D. 2003. Ziemia Lęborska w epoce kamienia, *Biuletyn Historyczny* **23**: 33–51.
- JANOCHA H. 1997. Archeologia w Muzeum w Koszalinie, *Koszalińskie Zeszyty Muzealne* **21**: 115–162.
- KABACIŃSKI J., TERBERGER T., ILKIEWICZ J. 2007. Archeologiczne badania późnomezolitycznego osadnictwa w Dąbkach, [w:] *Historia i kultura Ziemi Sławińskiej*, t. VI: *Gmina Darłowo*, (red.) W. Rączkowski, J. Sroka. Sławno: Fundacja „Dziedzictwo”, 47–56.
- KERSTEN K. 1958. *Die Funde der Älteren Bronzezeit*, Hamburg: Hamburgisches Museum für Volkerkunde und Vorgeschichte.
- KLEIST D. VON 1955. *Die urgeschichtlichen Funde des Kreises Schlawe*, Hamburg: Hamburgisches Museum für Völkerkunde und Vorgeschichte.
- KLEIST D. VON 1969. Die steinzeitlichen Funde des Kreises Schlawe, [w:] *Pommersche Funde und Ausgrabungen aus den 30-er und 40-er Jahren*, (red.) J. Eggers. Hamburg: Hamburgisches Museum für Völkerkunde und Vorgeschichte, 100–104, Taf. 81–91.
- KOSTRZEWSKI J. 1958. *Kultura lużycka na Pomorzu*, Poznań: PWN.
- KOSTRZEWSKI J. 1966. *Pradzieje Pomorza*, Wrocław: Ossolineum.
- KOWALENKO W. 1960. Koszalin średniowieczny, *Biblioteka Słupska* **7**: 33–57.
- KUNKEL O. 1926. *Ein Frühmittelalterlicher Faltstuhlknäuf aus Pommern*, IPEK, 294–295.
- KUNKEL O. 1937. Urgeschichte, *Baltische Studien*, N.F. **39**: 339.
- KUŚNIERZ J. 1998. *Die Beile in Polen III (Tüllenbeile)*, Prähistorische Bronzefunde, Abt. IX, Bd. 21, Stuttgart: F. Steiner.
- KWAPIŃSKI A. 1999. *Korpus kanop pomorskich*, cz. I: *Pomorze*, Gdańsk: Muzeum Archeologiczne w Gdańsku.
- LABUDA G. 1969. Dzieje polityczne (VI–XII wiek), [w:] *Historia Pomorza*, t. I: *do roku 1466*, cz. 1, (red.) G. Labuda, Poznań: Wydawnictwo Poznańskie, 303–326.

- LACHOWICZ F.J. 1974. Badania archeologiczne w województwie koszalińskim w latach 1945–1973, [w:] *Studia archaeologica Pomeranica*, (red.) F.J. Lachowicz. Koszalin: Muzeum Archeologiczno-Historyczne, 279–365.
- LECIEJEWICZ L. 1970. Kształtowanie się stosunków gospodarczych i politycznych w basenie Bałtyku we wczesnym średniowieczu, *Zapiski Historyczne* 35(2): 7–21.
- LISSAUER A. 1887. *Die prähistorischen Denkmäler der Provinz Westpreussen*, Leipzig: Engelmann.
- ŁOSIŃSKI W. 1982. *Osadnictwo plemienne Pomorza (VI–X wiek)*, Wrocław: Ossolineum.
- ŁYSIAK W. 2002. Karl Rosenow – wielki regionalista, badacz i miłośnik Ziemi Sławińskiej, [w:] *Sławno i Ziemia Sławińska. Historia i kultura*, t. I, (red.) W. Łysiak. Poznań: Wydawnictwo „Eco”, 49–57.
- MALINOWSKI T. 1979. *Katalog cmentarzysk ludności kultury pomorskiej*, t. 1, Słupsk: Wyższa Szkoła Pedagogiczna.
- MALINOWSKI T. 1981a. *Katalog cmentarzysk ludności kultury pomorskiej*, t. 2, Słupsk: Wyższa Szkoła Pedagogiczna.
- MALINOWSKI T. 1981b. *Katalog cmentarzysk ludności kultury pomorskiej*, t. 3, Słupsk: Wyższa Szkoła Pedagogiczna.
- OLCZAK J., SIUCHNIŃSKI K. 1967. Sprawozdanie z badań weryfikacyjnych grodzisk przeprowadzanych na terenie powiatu koszalińskiego w 1966 roku, [w:] *Sprawozdania z badań archeologicznych prowadzonych na terenie województwa koszalińskiego w 1966 roku*, (red.) F.J. Lachowicz. Koszalin: Prezydium WRN, WKZ Koszalin: 36–42.
- OLCZAK J., SIUCHNIŃSKI K. 1968. *Źródła archeologiczne do studiów nad wczesnośredniowiecznym osadnictwem grodowym na terenie województwa koszalińskiego*, t. II. Poznań: Uniwersytet im. Adama Mickiewicza.
- POPIELAS-SZULTKA B. 1990. *Początki i lokacje miast na Pomorzu Sławińsko-Słupskim do połowy XIV wieku*. Słupsk: Wydawnictwo WSP.
- RACZKOWSKI W. 2002. Diether-Dennies von Kleist. Archeolog amator, a nauka i ochrona dziedzictwa archeologicznego w Niemczech w okresie międzywojennym, [w:] *Sławno i Ziemia Sławińska. Historia i kultura*, t. I, (red.) W. Łysiak. Poznań: Wydawnictwo „Eco”, 35–47.
- SARNOWSKA W. 1975. *Kultura unietycka w Polsce*, t. II, Wrocław: Ossolineum.
- SCHINDLER R. 1940. *Die Besiedlungsgeschichte der Goten und Gepiden im unteren weichselraum auf Grund der Tongefässe*, Leipzig: Kabitzsch.
- SIUCHNIŃSKI K. 1969. *Klasyfikacja czasowo-przestrzenna kultur neolitycznych na Pomorzu Zachodnim*, cz. I: *Katalog źródeł archeologicznych*, Szczecin: Muzeum Pomorza Zachodniego.
- SIUCHNIŃSKI K. 1972. *Klasyfikacja czasowo-przestrzenna kultur neolitycznych na Pomorzu Zachodnim*, cz. II: *Opracowanie analityczne*, Szczecin: Muzeum Pomorza Zachodniego.
- SIUTS H. 1931. Vorgeschichtliches aus Köslin, *Unsere Pommerland* 16(11/12): 415–522.
- SKRZYPEK I. 1997. Z historii muzealnictwa środkowopomorskiego, *Koszalińskie Zeszyty Muzealne* 21: 5–113.
- SKRZYPEK I. 1998a. Miscellanea Archeologiczne, *Koszalińskie Zeszyty Muzealne* 22: 261–294.

- SKRZYPEK I. 1998b. Materiały archeologiczne ludności kultury lużyckiej i pomorskiej z woj. koszalińskiego, *Pomorania Antiqua* 17: 143–186.
- SKRZYPEK I. 2000. Z dziejów Muzeum w Darłowie, *Muzealnictwo* 42: 102–116.
- SKRZYPEK I. 2002a. Dzieje muzeum Regionalnego (*Heimatismuseum*) w Stargardzie, *Stargardia* 2: 191–221.
- SKRZYPEK I. 2002b. Groby Olbrzymów koło Borkowa, [w:] *Sławno i Ziemia Sławińska. Historia i kultura*, t. I, (red.) W. Łysiak. Poznań: Wydawnictwo „Eco”, 21–33.
- SKRZYPEK I. 2003. Powstanie i działalność Verein für Heimatkunde und Heimatschutz zu Köslin w latach 1910–1945, [w:] *Koszalin i Ziemia Koszalińska. Historia i kultura. Materiały z I Konferencji Naukowej, Koszalin 27–28 września 2002*, (red.) W. Łysiak. Koszalin: Wydawnictwo Muzealne w Koszalinie, 87–116.
- SKRZYPEK I. 2004. Z najdawniejszych dziejów gminy Postomino, [w:] *Historia i kultura Ziemi Sławińskiej*, t. III: *Gmina Postomino*, (red.) W. Rączkowski, J. Sroka. Sławno: Fundacja „Dziedzictwo”, 35–74.
- SKRZYPEK I. 2005. Archeologia gminy Malechowo, [w:] *Historia i kultura Ziemi Sławińskiej*, t. IV: *Gmina Postomino*, (red.) W. Rączkowski, J. Sroka. Sławno: Fundacja „Dziedzictwo”, 31–91.
- SKRZYPEK I. 2007. Badania archeologiczne gminy Dygowo, [w:] *Dygowo i okolice. Szkice z dziejów wsi pomorskiej*, (red.) A. Chłudziński. Dygowo–Gdynia: Region, 71–120.
- SPIELBERG H. 1910. Das Gräberfeld von Schwerinsthal bei Köslin, *Monatsblätter* 7/8: 111–114.
- SPROCKHOFF E. 1937. *Junghronzezeitliche Hortfunde Norddeutschlands (Periode IV)*, Mainz: Romisch-Germanisches Zentralmuseum.
- SPROCKHOFF E. 1956. *Junghronzezeitliche Hortfunde der S üdzone des Nordischen Kreises: Periode V*, Mainz: Romisch-Germanisches Zentralmuseum.
- SPROCKHOFF E. 1964. Über einige in Pommern in den 30 er Jahren ausgegrabene Megalithgräber, [w:] *Pommersche Funde und Ausgrabungen aus den 30-er und 40-er Jahren, Tafelband*, (red.) H.J. Eggers. Hamburg: Hamburgisches Museum für Volkerkunde und Vorgeschichte, 61–66.
- STUBENRAUCH A. 1909. Die Sammlung des wissenschaftlichen Vereins in Köslin, *Monatsblätter* 7/8: 97–107.
- SZUKAŁA M. 2000. *Powstanie i działalność Towarzystwa Historii i Starożytności Pomorza w Szczecinie w latach 1824–1918*, Szczecin: Wydawnictwo Archiwum Państwowego „Dokument” w Szczecinie.
- WIERZBICKI J. 1992. *Cmentarzysko kultury pucharów lejkowatych w Łupawie, woj. Słupsk, stanowisko 2. Obrządek pogrzebowy grupy łupawskiej*, Poznań: Instytut Prahistorii Uniwersytetu im. Adama Mickiewicza.
- WIERZBICKI J. 1994. Cmentarzysko ludności kultury pucharów lejkowatych w Łupawie, gm. Potęgowo, woj. Słupsk, stanowisko 15, *Folia Praehistorica Posnaniensia* 6: 5–58.
- WIERZBICKI J. 1997. Neolityczny grobowiec megalityczny z grobem korytarzowym w Łupawie, woj. Słupsk, *Materiały Zachodniopomorskie* 42: 7–29.
- WIERZBICKI J. 1999. *Łupawski mikroregion osadniczy ludności kultury pucharów lejkowatych*, Poznań: Wydawnictwo Naukowe UAM.
- WIERZBICKI J. 2000. Pogranicze Pomorza Zachodniego i Wschodniego u progu epoki brązu, *Biuletyn Historyczny* 23: 52–91.

- WIERZBICKI J. 2005. Grobowiec megalityczny w Borkowie, stan. 1, gm. Malechowo, woj. zachodniopomorskie. Jedyny grób korytarzowy na ziemiach polskich, [w:] *Historia i kultura Ziemi Sławieńskiej*, t. IV: *Gmina Malechowo*, (red.) W. Rączkowski, J. Sroka. Sławno: Fundacja „Dziedzictwo”, 93–112.
- WIŚLAŃSKI T. 1969. *Podstawy gospodarcze plemion neolitycznych w Polsce północno-zachodniej*, Wrocław–Warszawa–Kraków: Ossolineum.
- WIŚLAŃSKI T. 1977. Bezkomorowy grobowiec megalityczny (tzw. kujawski) w Krępczynie nad Iną, stan. 4, gm. Kolin, woj. Szczecin, *Sprawozdania Archeologiczne* 29: 83–100.
- WOŁĄGIEWICZ R. 1979. Kultura pomorska a kultura oksywska, [w:] *Problemy kultury pomorskiej*, (red.) T. Malinowski. Koszalin: Muzeum Okręgowe w Koszalinie, 33–69.
- WOŹNY J. 1996. *Symbolika wody w pradziejach Polski*, Bydgoszcz: Wyższa Szkoła Pedagogiczna.
- ZIOLKOWSKI K. 1930. In der heimatkundliche Auschtellung zu Steglin, Kr. Köslin, *Unsere Heimat* 14: 3.
- ŽAK J. 1962. *Studia nad kontaktami handlowymi społeczeństw zachodniosłowiańskich ze skandynawskimi od VI do VIII w. n.e.*, Wrocław: Ossolineum.

Archäologische Besiedelung der Gemeinde Zanow (Sianów)

Zusammenfassung

Der Amateur-Archäologe Diether von Kleist aus Tychow hat auf Schlawer Gebiet Grabungen durchgeführt, auf Kösliner Gebiet dagegen die Mitglieder der Wissenschaftlichen Gesellschaft (19.Jh.) und später (1910) die Mitglieder des Vereins für Landeskunde und Denkmalschutz der Region und des Museums in Köslin. Nach dem Kriege, 1966 und 1968, haben Archäologen der Posener Uni und später, 80-er Jahre des 20.Jh., Kösliner Wissenschaftler gegraben.

Archäologische Rettungsarbeiten in prähistorischen Gräbern im 19./20.Jh. hat Adolf Stubenrauch, Mitglied der Historisch Archäologischen Gesellschaft Pommerns in Stettin, durchgeführt.

Funde aus der Steinzeit–Mesolithikum deuten auf eine Besiedelung hin, registriert in der Region Wusseken, Eventin, Zirchow, Steglin. Volksstämme, die mit Landwirtschaft und Viehzucht verbunden waren, hinterließen Steinbeile, gefunden in Wusseken, Zirchow und Steglin. Zuerst wurden die Exponate in Schulen aufbewahrt, später den Museen übergeben (Köslin, Rügenwalde). Gegen Ende des Neolithikums und Anfang der Bronzezeit wuchs die

Besiedelung, wie größere Funde bezeugen, z.B. Steinbeile (3), die als Waffen dienen konnten. Erst in der Jüngerer Steinzeit bis zur Halstätter Zeit wurde die Region von Menschen der Lausitzer Kultur großflächig besiedelt. Eine wertvolle Beerdigungsstätte ist in Daber, gegraben ab 1870. In Zanow entdeckte man Gräber am Weg nach Ratteick. In der Jüngerer Halstätter Zeit gab es kleine Beerdigungsstätten mit Kastengräbern. In der Gemeinde Zanow entdeckte und untersuchte Dr. Siutsa aus Köslin 1930 den Standort (1), die Funde hatte er in der Schule in Stegno ausgestellt.

Wichtig sind auch frühere archäologische Entdeckungen die der erste Chronist Pastor Christian Wilhelm Haken (1760, Köslin) in der Nähe von Klein Schwiersen gemacht hat.

Bekannt ist nur noch ein Grab aus der Zeit der Leichenverbrennungen (unbestimmt) der Späten Latener Zeit, in den 30-er Jahren des 20. Jh. bei Zirchow entdeckt. In der Sandkuhle bei Zanow, heute Müllabfuhr, sind Gräber aus der Frühen Römerzeit entdeckt worden.

Ein wertvoller Fund aus der Zeit der Völkerwanderung ist der Feldstein bei Zirchow, auf dem sich mit stumpfen Werkzeug eingemeißelte Runenzeichen befinden.

In der Zeit des Frühen Mittelalters gab es eine intensive slawische Besiedelung, entdeckt in der Gegend von Klein Schwiersen, Gohrband, Meyringen, Karnkewitz und anderen Orten. Anhand von archäologischen Untersuchungen, 60-er und 80-er Jahre des 20. Jh., konnte man eine Besiedelung bei Gohrband jedoch nicht feststellen, wie früher beschrieben. Das Objekt in Wusseken, das als eine frühmittelalterliche Siedlung klassifiziert wurde, wurde neuerdings negativ benotet. Es könnte eine mittelalterliche Bewachungssiedlung gewesen sein.